



KOMUNITNÝ PLÁN SOCIÁLNYCH SLUŽIEB OBCE MALUŽINÁ

pre obdobie rokov 2025 - 2031

Obsah

1. Úvod ku komunitnému plánu sociálnych služieb obce Malužiná.....	3
1.1 Teoretické a legislatívne východiská	3
1.2 Proces spracovania KPSS obce Malužiná	5
2. Popis východiskovej situácie	6
2.1 Analýza demografických údajov a sociálnej situácie.....	6
2.1.1 Socio-ekonomické väzby v regióne horný Liptov.....	6
2.1.2 Demografické údaje obce Malužiná.....	9
2.1.3 Trh práce	12
2.2 Prehľad sociálnych služieb podľa druhov, foriem a poskytovateľov	14
2.2.1 Sociálne služby poskytované v okrese Liptovský Mikuláš	16
2.2.2 Analýza súčasného stavu poskytovaných sociálnych služieb v obci Malužiná	23
2.3 Analýza požiadaviek prijímateľov sociálnych služieb	25
2.3.1 SWOT analýza sociálnych služieb	25
2.3.2 Výsledky dotazníkového prieskumu.....	27
2.3.3 Vyhodnotenie KPSS 2018 – 2022	28
3. Určenie a charakteristika cieľov KPSS 2025 - 2031	31
4. Akčný plán 2025 – 2031	36
4.1 Organizačné zabezpečenie realizácie dokumentu	38
4.2 Spôsob vyhodnotenia realizácie dokumentu.....	38
4.3 Merateľné ukazovatele hodnotenia KPSS.....	39
4.3.1 Legislatívne zmeny v oblasti sociálnych služieb v rokoch 2025 - 2026	40
5. Záver	43
6. Prehľady	44
6.1 Prehľad použitých skratiek.....	44
6.2 Prehľad platnej legislatívy a informačných zdrojov	45
6.3 Prehľad spracovaných grafov a tabuliek	46
7. Prílohy	47

1. ÚVOD KU KOMUNITNÉMU PLÁNU SOCIÁLNYCH SLUŽIEB OBCE MALUŽINÁ

1.1 Teoretické a legislatívne východiská

Komunitné plánovanie sociálnych služieb patrí v zmysle § 83 Zákona č. 448/2008 Z. z. o sociálnych službách v znení neskorších predpisov do pôsobnosti obce, ktorá ho vypracúva v súlade s národnými prioritami rozvoja sociálnych služieb. Zohľadňuje pritom miestne špecifiká a potreby fyzických osôb v oblasti sociálnych služieb poskytovaných v jej územnom obvode.

Komunitný plán vytvára podmienky na podporu komunitného rozvoja v oblasti poskytovania sociálnych služieb. Hlavným cieľom a prínosom komunitného plánovania je zvyšovanie dostupnosti a kvality sociálnych služieb.

Tvorba resp. povinnosť vypracovať komunitný plán sociálnych služieb (ďalej len „KPSS“) vyplýva z § 80 zákona o sociálnych službách, ktorý v rámci pôsobnosti obce ukladá miestnym samosprávam vypracovať a schváliť KPSS vo svojom územnom obvode.

Zákonom NR SR č. 416/2001 Z. z. o prechode niektorých pôsobností z orgánov štátnej správy na obce a na vyššie územné celky (VÚC) došlo k preneseniu pôsobnosti na úseku sociálnej pomoci hlavne v oblasti poskytovania opatrovateľskej služby a starostlivosti o seniorov. Obec sa v oblasti sociálnych služieb riadi nasledovnými zákonmi: Zákon č. 369/1990 Zb. o obecnom zriadení v platnom znení, Zákon č. 448/2008 Z. z. o sociálnych službách a o zmene a doplnení zákona č. 455/1991 Zb. o živnostenskom podnikaní (živnostenský zákon) v znení neskorších predpisov, Zákon č. 417/2013 Z. z. o pomoci v hmotnej núdzi, Zákon č. 601/2003 Z. z. o životnom minime, Zákon č. 36/2005 Z. z. o rodine a Zákon č. 305/2005 Z. z. o sociálnoprávnej ochrane detí a o sociálnej kuratele.

Komunitné plánovanie v obci Malužiná nadväzuje na strategické dokumenty miestneho, regionálneho aj národného významu:

- Národné priority rozvoja sociálnych služieb na roky 2021 – 2030
- Koncepcia rozvoja sociálnych služieb Žilinského samosprávneho kraja na roky 2024 – 2031
- PHSR Žilinského samosprávneho kraja 2021+
- Spoločný program hospodárskeho rozvoja a sociálneho rozvoja obcí Horného Liptova do roku 2030 (skrátene Spoločný program rozvoja obcí Horného Liptova do roku 2030, SPRO), ktorého súčasťou je aj obec Malužiná. Sociálne služby sú v SPRO zadané v špecifickom ciele 1 Zlepšiť základnú vybavenosť a služby v regióne, opatrenie 1.3 Zvýšiť bezpečnosť a skvalitniť sociálnu a občiansku vybavenosť
- Všeobecne záväzné nariadenie č. 4/2015 o podmienkach nájmu, kritériách a postupoch prideľovania nájomných bytov.

Komunitné plánovanie je otvoreným procesom zisťovania potrieb prijímateľov sociálnych služieb a hľadanie zdrojov a najlepších riešení na ich napĺňanie v spolupráci s poskytovateľmi sociálnych služieb. Je to dynamický proces, ktorý pružne reaguje na zmenu okolností, zmenu legislatívy, sociálneho prostredia a správania sa prijímateľov sociálnych služieb, výsledkom ktorého je komunitný plán so zadanými prioritami a finančnými možnosťami na obdobie rokov 2025 - 2031.

Hlavným cieľom komunitného plánovania je zabezpečiť dostupnosť sociálnych služieb tým, ktorí ich potrebujú.

Podľa § 80 zákona č. 448/2008 Z. z. o sociálnych službách v platnom znení je obec správnym orgánom v konaniach o odkázanosti na sociálnu službu v zariadeniach pre seniorov, v zariadení opatrovateľskej služby, v dennom stacionári a o odkázanosti na opatrovateľskú službu.

Obec má poskytovať základné sociálne poradenstvo a v prípade potreby má poskytovať alebo zabezpečovať:

- sociálnu službu v nízkoprahovom dennom centre, nocľahárni, zariadení pre seniorov, zariadení opatrovateľskej služby a v dennom stacionári,
- nízkoprahovú sociálnu službu pre deti a rodinu,
- opatrovateľskú službu,
- prepravnú službu,
- odľahčovaciu službu,
- pomoc pri osobnej starostlivosti o dieťa podľa § 31,
- terénnu sociálnu službu krízovej intervencie.

Obec môže poskytovať alebo zabezpečovať poskytovanie aj iných druhov sociálnej služby podľa § 12, napríklad podpornú sociálnu službu v zariadení (denné centrum, jedáleň, práčovňa), stredisko osobnej hygieny, sprostredkovanie tlmočnickej služby, sprostredkovanie osobnej asistencie, sprievodcovskú službu, požičiavanie pomôcok, monitorovanie a signalizáciu potreby pomoci, krízovú pomoc poskytovanú prostredníctvom telekomunikačných technológií, pomoc pri výkone opatrovníckych práv a povinností, pomoc pri uplatňovaní práv a právom chránených záujmov ako samostatnú odbornú činnosť, terénnu sociálnu službu prostredníctvom terénnych programov.

Od 1. 1. 2014 boli rozšírené možnosti poskytovania sociálnej služby krízovej intervencie, a to o § 24 a - § 24 d uvedeného zákona:

- terénna sociálna služba krízovej intervencie,
- nízkoprahové denné centrum
- integračné centrum
- komunitné centrum

V prípade, že obec niektorú zo sociálnych služieb neposkytuje, môže uzatvárať zmluvu o

- poskytovaní sociálnej služby,
- poskytovaní finančného príspevku pri odkázanosti fyzickej osoby na pomoc inej fyzickej osoby pri úkonoch sebaobsluhy a finančného príspevku na prevádzku poskytovanej sociálnej služby neverejnému poskytovateľovi sociálnej služby.

1.2 Proces spracovania KPSS obce Malužiná

Komunitný plán sociálnych služieb obce Malužiná na roky 2025 - 2031 je pokračujúcim dokumentom plánovania komunitných a sociálnych služieb v obci a vzniká ako aktualizácia Komunitného plánu sociálnych služieb obce Malužiná z rokov 2018 - 2022 (ďalej len „KPSS 2018 - 2022“). Vychádza z jeho výsledkov v strategickej časti a nadviazal na prehľady a vývoj jednotlivých analýz.

Zdroje informácií boli získané z obecného úradu Malužiná, Štatistického úradu SR a ústredia Úradu práce sociálnych vecí a rodiny. Ďalšie informácie boli získané ako výstupy pracovných stretnutí so zástupcom obce a zapojenia verejnosti prostredníctvom dotazníka. Dokument nadväzuje a detailnejšie rozpracováva opatrenia o sociálnom rozvoji zadané v strategických dokumentoch miestneho, regionálneho a národného významu.

Cieľom pracovných stretnutí pri príprave KPSS obce bolo zmapovať súčasnú situáciu občanov z pohľadu potrieb a možností poskytovania sociálnych služieb v obci a v regióne. Komunitný plán nerieši samostatne jednotlivé cieľové skupiny (seniori, mladí ľudia, ...), zameriava sa na sociálnu situáciu občanov v obci prierezovo. Na základe osobných rozhovorov, analýzy demografických údajov a zostavenej SWOT analýzy boli v procese spracovania dokumentu stanovené ciele, opatrenia a zostavený akčný plán na obdobie rokov 2025 - 2031. Verejnosť sa do procesu prípravy komunitného plánu zapojila vyplnením dotazníka a návrh dokumentu bol prerokovaný na obecnom zastupiteľstve.

Komunitný plán sociálnych služieb obsahuje najmä:

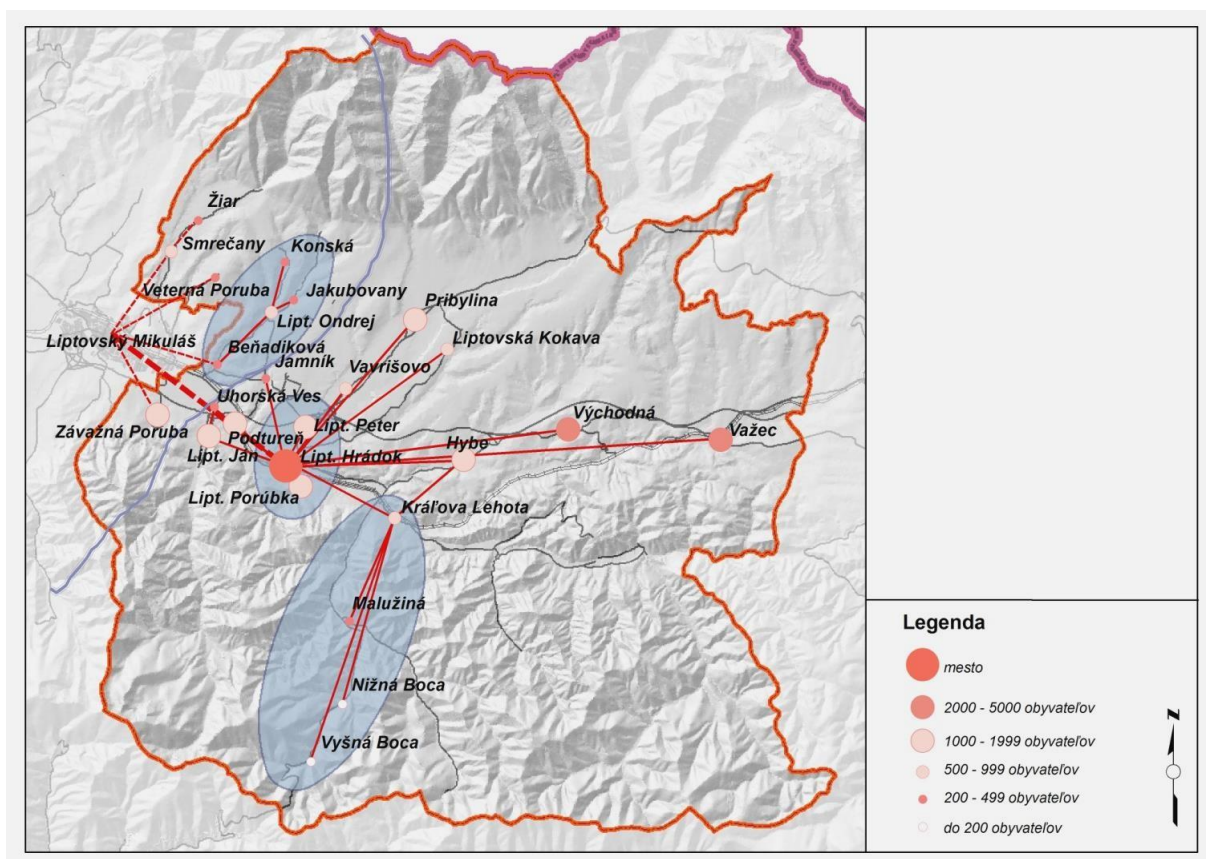
- analýzu demografických údajov a sociálnej situácie v územnom obvode obce;
- analýzu poskytovaných sociálnych služieb podľa jednotlivých druhov sociálnych služieb, foriem sociálnych služieb a poskytovateľov sociálnych služieb v územnom obvode obce;
- analýzu požiadaviek prijímateľov sociálnych služieb a ďalších obyvateľov na rozvoj sociálnych služieb podľa jednotlivých druhov sociálnych služieb, foriem sociálnych služieb a cieľových skupín v územnom obvode obce;
- určenie cieľových skupín, cieľov a priorít rozvoja sociálnych služieb v územnom obvode obce;
- časový plán realizácie komunitného plánu sociálnych služieb a spôsob vyhodnocovania.

2. POPIS VÝCHODISKOVEJ SITUÁCIE

2.1 Analýza demografických údajov a sociálnej situácie

2.1.1 Socio-ekonomické väzby v regióne horný Liptov

Obec Malužiná je súčasťou územia horného Liptova, ktoré tvorí 24 obcí a mesto Liptovský Hrádok. Administratívno-kultúrnym centrom územia horného Liptova je mesto Liptovský Hrádok, ktoré je najmenším mestom v historickom regióne Liptova. Hlavná urbanizačná a ekonomicko-sociálna väzba v území horného Liptova je prepojená s mestom Liptovský Hrádok, ktorý na seba viaže malé, veľké i stredné obce, ako sú Hybe, Východná, Važec, Liptovský Ján, Pribylina, Liptovská Kokava, Vavrišovo, Podtureň, Uhorská Ves, Kráľova Lehota, Jamník, *vid' Obrázok 1*.



Obrázok 1 Socio-ekonomické väzby v území horný Liptov

V západnej časti regiónu sa nachádzajú obce Závažná Poruba, Veterná Poruba, Smrečany a Žiar, ktoré majú prirodzené UES väzby na mesto Liptovský Mikuláš. Obce Beňadiková, Liptovský Ondrej, Jakubovany, Kanská vytvárajú menší urbanistický celok so vzájomným prepojením a väzbami vo vnútri územia (modrá elipsa).

Okrem vzájomných vnútorných prepojení majú tieto obce silnejšie vonkajšie väzby smerom k Liptovskému Mikulášu ako k Liptovskému Hrádku. Veľké obce Východná a Važec ležia na hranici

okresu, kraja a územia horný Liptov. Tieto obce na seba z hľadiska urbárneho neviažu žiadne malé obce a v území pôsobia ako samostatné satelity.

Ďalšiu skupinu obcí, ktoré majú vzájomné vnútorné väzby tvoria obce Vyšná Boca, Nižná Boca, Malužiná, Kráľova Lehota v Bockej doline s prepojením na Liptovský Hrádok.

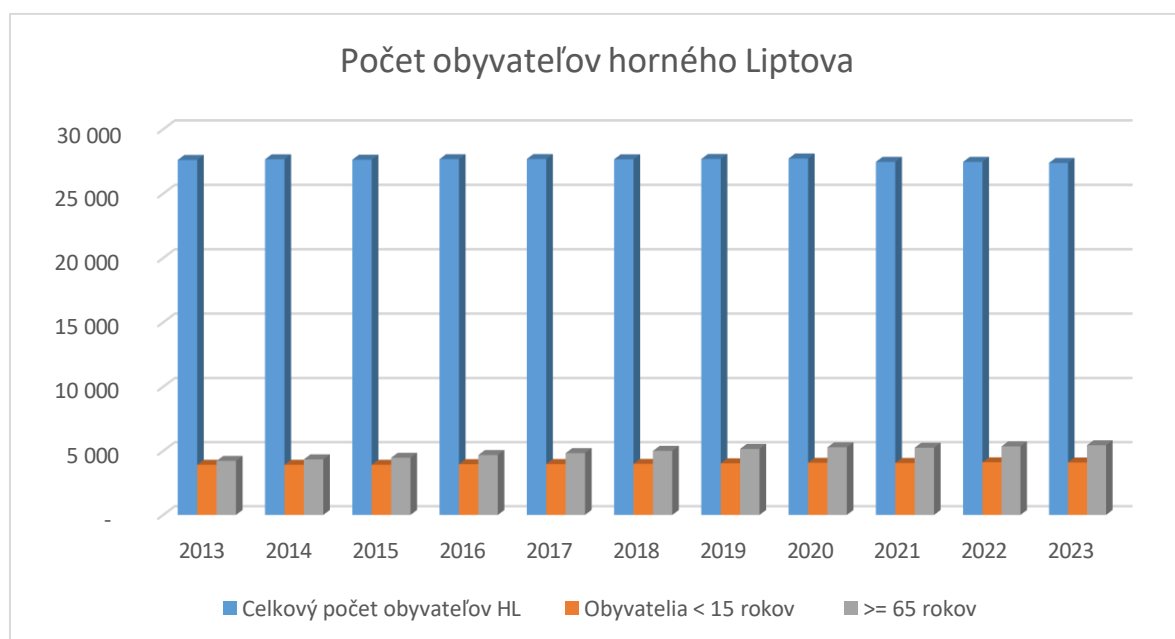
V oblasti školstva sú tieto obce prepojené s obcami Kráľova Lehota, Hybe a Liptovský Hrádok (modrá elipsa). Osobitnou skupinou sú obce v tesnej blízkosti Liptovského Hrádku – Liptovský Peter a Liptovská Porúbka, ktoré sú z hľadiska UES tesne prepojené s Liptovským Hrádkom.

Tabuľka 1 Počet obyvateľov horného Liptova podľa vybraných vekových kategórií 31. 12.

	2013	2014	2015	2016	2017	2018	2019	2020	2021	2022	2023
Počet obyvateľov Horného Liptova	27 614	27 663	27 630	27 671	27 681	27 660	27 689	27 724	27 460	27 462	27 380
z toho											
< 15 rokov	3 913	3 912	3 912	3 960	3 971	3 985	4 027	4 067	4 055	4 104	4 093
>= 65 rokov	4 218	4 338	4 464	4 674	4 825	4 999	5 153	5 277	5 243	5 347	5 438

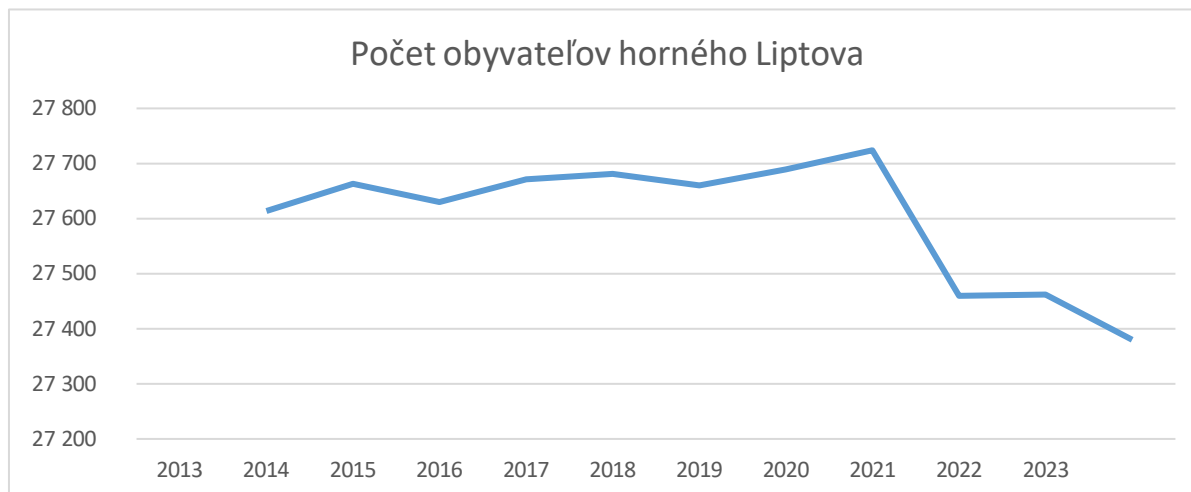
Zdroj: Štatistický úrad SR

Graf 1 Porovnanie počtu obyvateľov horného Liptova a vybraných vekových kategórií, 2013 – 2023



Zdroj: Štatistický úrad SR

Graf 2 Pohyb trvale žijúceho obyvateľstva v území horného Liptova, 2013 – 2023



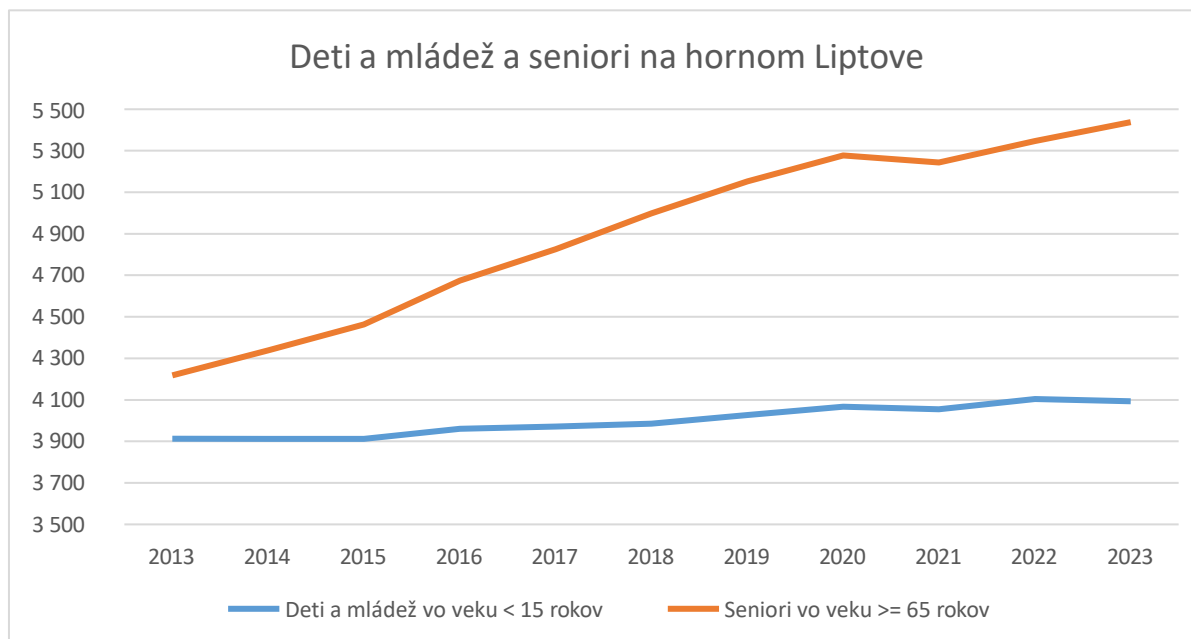
Zdroj: Štatistický úrad SR

Počet obyvateľov s trvalým pobytom v území horného Liptova, ktoré tvoria katastrálne územia 24 obcí a mesta Liptovský Hrádok, v období 8 rokov varioval v rozmedzí 27 600 – 27 750, od roku 2021 počet obyvateľov klesal na súčasných 27 380, čo je pokles takmer o 350 obyvateľov.

V rámci demografie je potrebné zamerať pozornosť na zraniteľné skupiny obyvateľstva ako sú deti, mladiství a seniari. V kontexte populačného starnutia spojeného so znižovaním počtu narodených detí a procesom predlžovania života osôb v seniorskom veku spojeného so zlepšovaním ich zdravotného stavu sú skupinami obyvateľstva, ktorým je pri komunitnom plánovaní sociálnych služieb venovaná zvýšená pozornosť.

Počet občanov vo veku do 15 rokov, teda deti a mládež, bol v priebehu desiatich rokov stabilný, nevykazuje výrazné kolísanie ani dramatický pokles, či navýšenie. Počet občanov v dôchodkovom veku, teda nad 65 rokov, v sledovanom období stúpa. Za posledných 10 rokov je to nárast približne o 22%.

Graf 3 Porovnanie vekových skupín obyvateľov horného Liptova, 2013 – 2023



Zdroj: Štatistický úrad SR

2.1.2 Demografické údaje obce Malužiná

Obec Malužiná mala k 31. 12. 2023 evidovaných 235 obyvateľov (120 mužov a 115 žien). Počet obyvateľov má v obci dlhodobu klesajúcu tendenciu. Kým v roku 2004 mala obec 286 obyvateľov, v roku 2023 to bolo 235, čo je pokles o približne 18 %. (Tabuľka 2).

Graf 4 Trvale bývajúce obyvateľstvo v obci Malužiná podľa pohlavia



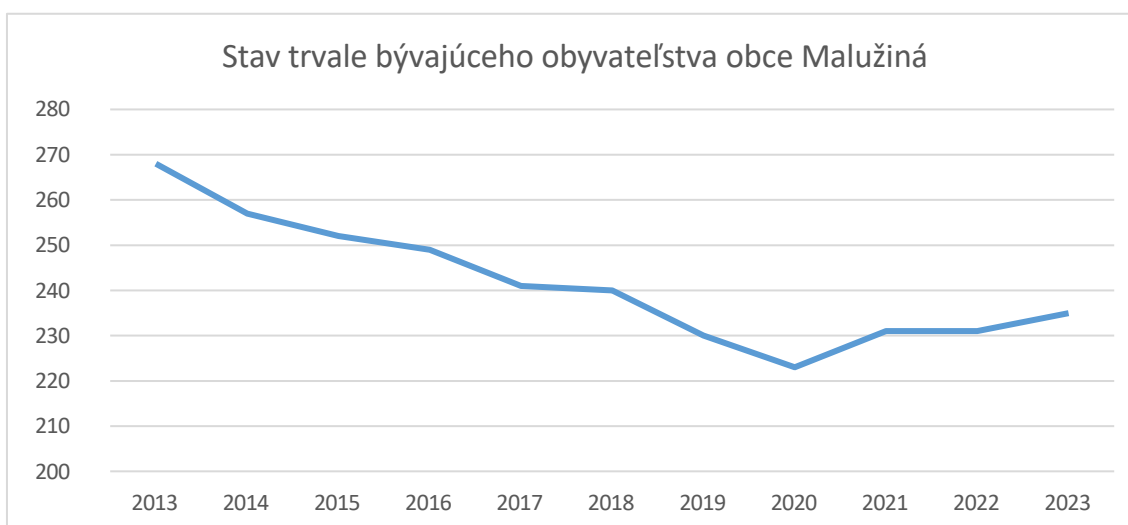
Zdroj: Moja obec v štatistikách

Tabuľka 2 Počet obyvateľov v obci Malužiná v rokoch 2013– 2023

Stav trvale bývajúceho obyvateľstva	2013	2014	2015	2016	2017	2018	2019	2020	2021	2022	2023
spolu	268	257	252	249	241	240	230	223	231	231	235
muži	129	124	123	123	117	120	115	111	120	119	120
ženy	139	133	129	126	124	120	115	112	111	112	115

Zdroj: Štatistický úrad SR

Graf 5 Počet obyvateľov obce Malužiná v rokoch 2013-2023



Zdroj: Štatistický úrad SR

Hodnota **prirodzeného prírastku** je v sledovanom období záporná, to znamená, že počet zomrelých je vyšší ako počet narodených. Najnižšiu hodnotu ukazovateľ dosiahol v roku 2015 (-3 obyvatelia). Kladná hodnota ukazovateľa bola v sledovanom období len v roku 2021 (+5 obyvateľov).

Počet živonarodených detí v obci Malužiná v roku 2021 dosiahol úroveň 27,40 %, následne v roku 2022 úroveň 12,99 % a v roku 2023 úroveň 4,27 %. V porovnaní s celoslovenským priemerom v roku 2023 8,96 % na 1000 obyvateľov hrubá miera živonarodenosti výrazne klesá. Úmrtnosť bola v roku 2022 na úrovni 21,65 %, rok na to v 2023 klesla na 4,29 %. Celoslovenský priemer sa pohybuje na úrovni 9,98 % na 1000 obyvateľov v roku 2023. Prirodzený úbytok obyvateľstva predstavuje -7 obyvateľov.

Na hodnotu ukazovateľa **migračné saldo** (rozdiel medzi prisťahovanými a vystáhanými osobami) má vplyv niekoľko vonkajších podmienok – pracovné príležitosti, bytová výstavba a pod. Významným ukazovateľom je vekové zloženie prisťahovaných. Počet prisťahovaných osôb v obci Malužiná za sledované obdobie kolíše, vyššie hodnoty dosiahol v posledných 3 rokoch (spolu 21 osôb). Migračné saldo je v sledovanom období skôr záporné, to znamená, že viac osôb sa odšahuje ako prisťahuje.

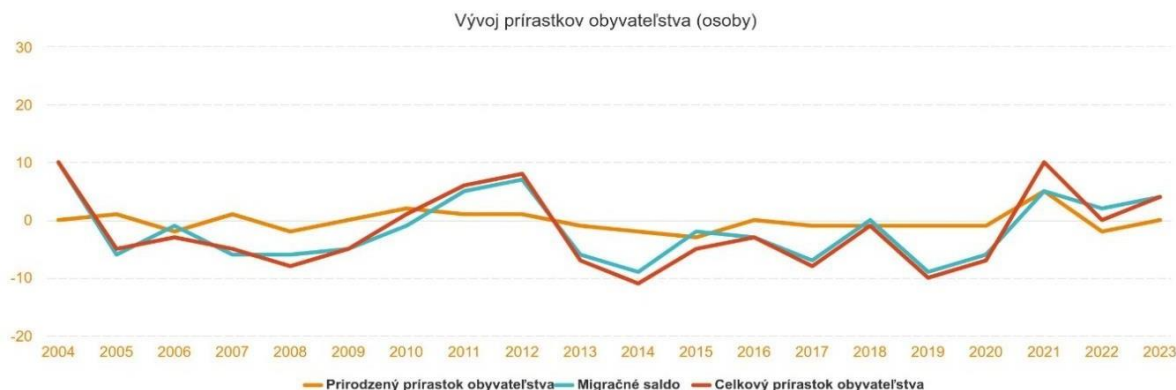
Celkový počet prisťahovaných obyvateľov v sledovanom období 2013 - 2023 do obce Malužiná bol 44. Počet vystáhaných bol 75. Celkové migračné saldo je záporné, predstavuje úbytok na počte obyvateľov o 31 osôb. **Z uvedeného je možné konštatovať, že na počet obyvateľov obce Malužiná má vplyv jednak záporná migrácia a jednak prirodzený úbytok obyvateľstva.**

Tabuľka 3 Pohyb obyvateľov v obci Malužiná v rokoch 2013 – 2023

obec Malužiná	2013	2014	2015	2016	2017	2018	2019	2020	2021	2022	2023
Stav trvale bývajúceho obyvateľstva k 1.1.	275	268	257	252	249	241	240	230	221	231	231
Narodení	2	1	1	2	0	4	2	3	6	3	1
Zomretí	3	3	4	2	1	5	3	4	1	5	1
Prirodzený prírastok obyvateľstva	-1	-2	-3	0	-1	-1	-1	-1	5	-2	0
Prisťahovaní na trvalý pobyt	2	7	3	3	0	5	3	0	8	4	9
Vystáhaní z trvalého pobytu	8	16	5	6	7	5	12	6	3	2	5
Migračné saldo	-6	-9	-2	-3	-7	0	-9	-6	5	2	4
Celkový prírastok obyvateľstva 2013-2023	-7	-11	-5	-3	-8	-1	-10	-7	10	0	4
Stav trvale bývajúceho obyvateľstva k 31.12.	268	257	252	249	241	240	230	223	231	231	235

Zdroj: Štatistický úrad SR

Graf 6 Vývoj prírastkov obyvateľstva v obci Malužiná v rokoch 2004 – 2023



Migračné saldo predstavuje rozdiel medzi počtom prisťahovaných a vystávaných.

Zdroj: Moja obec v štatistikách

Veková štruktúra obyvateľov obce Malužiná má v priebehu posledných desiatich rokov rovnakú tendenciu. Klesá počet obyvateľov v produktívnom a narastá počet obyvateľov v poproduktívnom veku. Kým v produktívnom veku v roku 2013 bolo 71,64 % obyvateľov, v roku 2023 ich bolo 67,66 %.

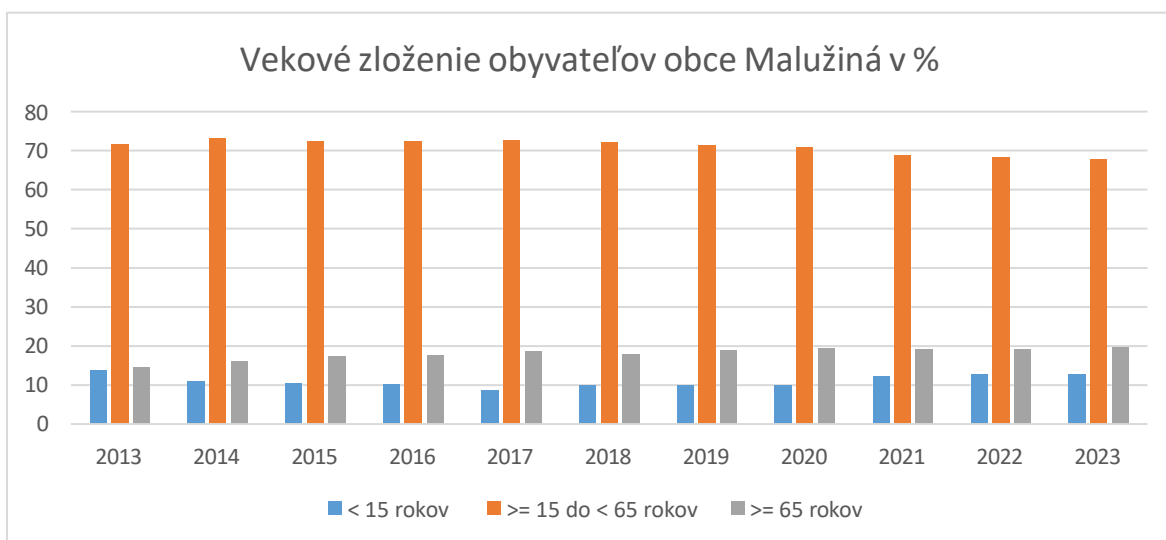
Priemerný vek obyvateľov obce Malužiná v roku 2023 dosahoval výšku 43,98 roka (u mužov 42,18 roka a u žien 45,85 roka). Podiel žien na celkovom počte obyvateľstva obce Malužiná tvoril 49 %.

Tabuľka 4 Vekové zloženie obyvateľov obce Malužiná v rokoch 2013 – 2023 v %

%	2013	2014	2015	2016	2017	2018	2019	2020	2021	2022	2023
< 15 rokov	13,81	10,89	10,32	10,04	8,71	10	10	9,87	12,12	12,55	12,77
>= 15 do < 65 rokov	71,64	73,15	72,22	72,29	72,61	72,08	71,3	70,85	68,83	68,4	67,66
>= 65 rokov	14,55	15,95	17,46	17,67	18,67	17,92	18,7	19,28	19,05	19,05	19,57

Zdroj: Štatistický úrad SR

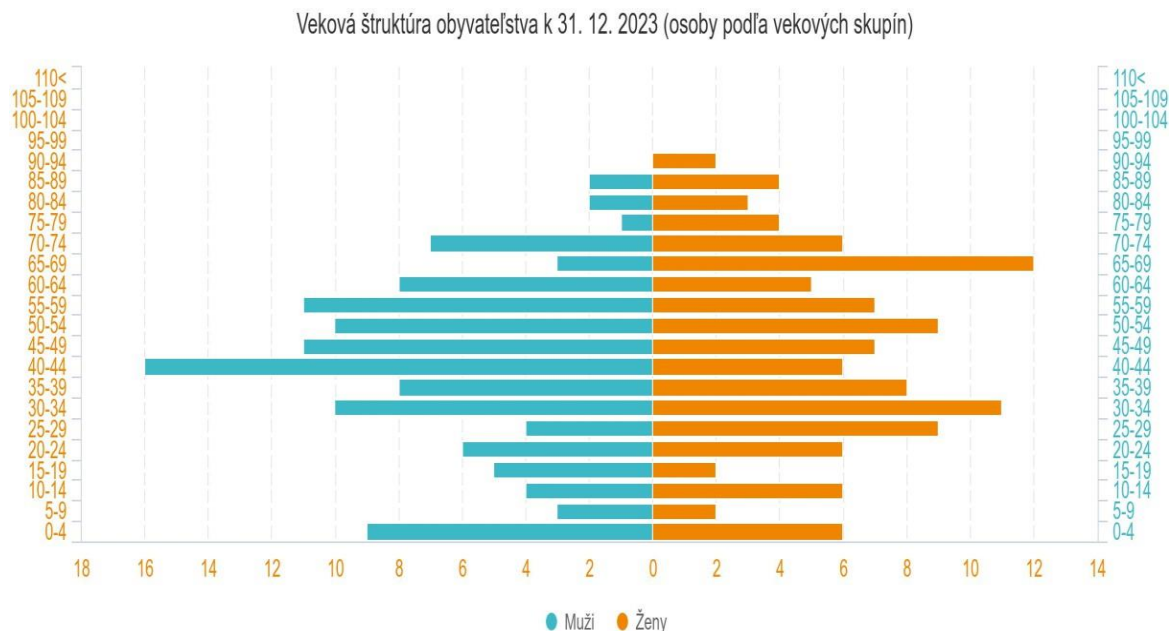
Graf 7 Zloženie obyvateľov obce Malužiná podľa vekových skupín v %



Zdroj: Štatistický úrad SR

Obec Malužiná z dlhodobého hľadiska zaznamenáva rozdiel v počte obyvateľov vo veku do 15 rokov, ktorý je stále nižší ako je počet obyvateľov v dôchodkovom veku. Z uvedeného možno konštatovať, že v obci je silnejšia veková skupina seniorov.

Graf 8 Veková štruktúra obyvateľstva obce Malužiná k 31. 12. 2023



Zdroj: Moja obec v štatistikách

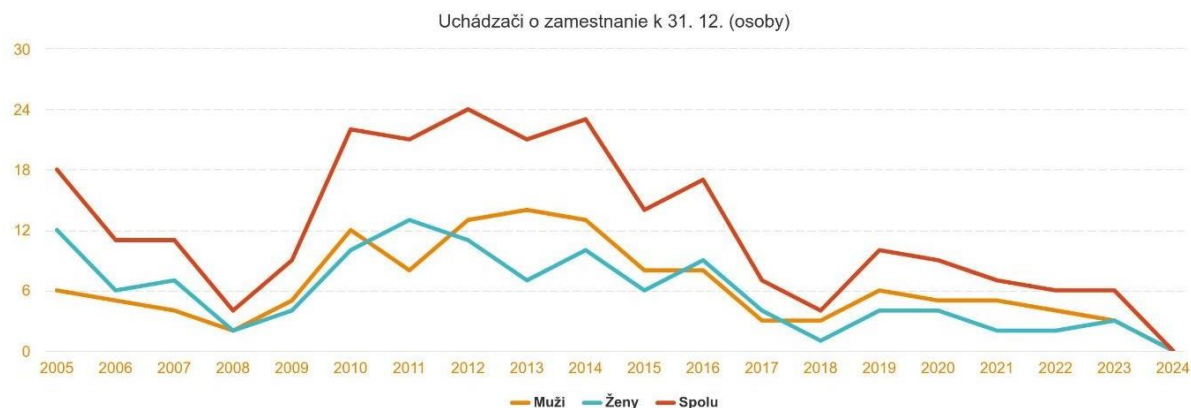
V obci Malužiná nie sú separované ani segregované rómske osady, ktoré by vytvárali špecifickú potrebu riešiť túto problematiku osobitne. Problematika Rómov v Malužinej zostáva problematikou chudobných, sociálne slabých a dlhodobo nezamestnaných, je teda riešením problémov zamestnanosti a nízkej úrovne bývania tejto skupiny obyvateľstva.

2.1.3 Trh práce

V rámci Slovenska miera nezamestnanosti počítaná z celkového počtu uchádzačov o zamestnanie dosiahla v októbri 2024 historicky najnižšiu úroveň. S hodnotou 5,88 % je to najnižšia miera evidovaná od januára 1993. To dokazuje pozitívny trend na trhu práce a efektívnosť projektov na podporu zamestnávania. Projekty financované zo štátneho rozpočtu alebo z Európskeho sociálneho fondu sú zamerané na podporu zamestnanosti, či už formou finančných stimulov alebo získavania zručností pre trh práce (Právo na prvé zamestnanie, Prax pre mladých, Podpora udržania pracovných návykov, Práca namiesto dávok a i.).

Vývoj nezamestnanosti v obci Malužiná má od roku 2015 klesajúcu tendenciu. Najvyšší počet 24 nezamestnaných evidovala obec v roku 2012. K 31.12.2024 boli v obci 4 uchádzači o zamestnanie (UoZ), čo predstavuje úroveň 2,55 %. Všetci títo UoZ boli disponibilní, čo znamená, že mohli nastúpiť do pracovného pomeru bezprostredne po ponuke voľného pracovného miesta. Na zamestnanosť v obci má priamy vplyv existencia podniku na výrobu nábytku Drevona s.r.o. ako nástupca firmy Nový domov, ktorá sa stabilizovala, investovala do podniku a modernizovala výrobné procesy. V súčasnosti zamestnáva ľudí nielen z Malužinej ale aj z blízkeho okolia. Vývoj nezamestnanosti v obci Malužiná v rokoch 2005 – 2024. Trend je zobrazený na Grafe 9.

Graf 9 Vývoj nezamestnanosti v obci Malužiná v rokoch 2005 – 2024



Zdroj: Moja obec v štatistikách

Tabuľka 5 Počet evidovaných uchádzačov o zamestnanie v obci Malužiná v rokoch 2006 – 2024

Malužiná	2006	2007	2008	2009	2010	2011	2012	2013	2014	2015	2016	2017	2018	2019	2020	2021	2022	2023	2024
Evidovaní UoZ spolu	11	11	4	9	22	21	24	21	23	14	17	7	4	10	9	7	6	6	4
Evidovaní UoZ ženy	6	7	2	4	10	13	11	7	10	6	9	4	1	4	4	2	2	3	3

Zdroj: Štatistický úrad SR

Z pohľadu posúdenia sociálnej situácie obyvateľstva je významným ukazovateľom počet znevýhodnených uchádzačov o zamestnanie. Medzi znevýhodnených UoZ patria nielen osoby s oficiálnym štatútom ťažko zdravotne postihnutých, ale aj ľudia so znevýhodneným postavením na trhu práce, či už z dôvodu veku, komplikovanej rodinnej situácie, nízkeho vzdelania alebo straty pracovných návykov.

Pracovná integrácia znevýhodnených uchádzačov o zamestnanie sa v posledných rokoch stala významným verejným záujmom v kontexte nedostatku pracovnej sily, ktorej Slovensko čelilo v poslednej dekáde pred nástupom COVID-19 krízy v roku 2020. Napriek zlepšujúcim sa podmienkam na slovenskom trhu práce, znevýhodnení UoZ stále čelia bariéram pri hľadaní si stabilného zamestnania s dôstojnými pracovnými podmienkami.

Počet znevýhodnených uchádzačov o zamestnanie v obci Malužiná je uvedený v Tabuľke 6. Tento údaj je pomocným ku kompletnému posúdeniu vstupných demografických údajov.

Tabuľka 6 Počet znevýhodnených uchádzačov o zamestnanie v obci Malužiná

	2014	2015	2016	2017	2018	2019	2020	2021	2022	2023	2024
absolvent školy	4	0	0	1	0	0	0	0	1	1	0
občan 50 +	5	2	4	2	1	1	5	5	2	4	2
dlhodobo nezamestnaní	10	5	4	1	1	1	3	4	0	1	1
vzdelanie nižšie ako str.odb.	2	4	4	2	0	1	1	1	2	1	1
min. 12 mesiacov bez zamestnania	18	10	12	4	4	3	4	5	3	4	2
príslušník tretej krajiny	0	0	0	0	0	0	0	0	0	0	0

osamelý občan – starostlivosť o odkázanú osobu/dieťa	1	1	1	0	0	0	0	0	0	0	0
občan so zdravotným postihnutím	2	1	2	1	0	0	2	2	1	0	0
spolu znevýhodnení UoZ	23	13	14	6	4	5	8	7	4	6	3
disponibilní	20	11	16	7	4	10	-	-	-	6	4
UoZ spolu	23	14	17	7	4	10	9	7	6	6	4

Zdroj: ÚPSVaR SR, osoba je zarátaná len raz

Záver

Obec Malužiná patrí do skupiny malých obcí s počtom obyvateľov do 500. Aj napriek svojej polohe a danosti, ktoré poskytuje okolitá príroda, si zatiaľ nevytvorila dostatočné zázemie napr. v oblasti cestovného ruchu, ktorý by poskytoval ďalšie pracovné príležitosti. Rovnako ako v obciach Nižná a Vyšná Boca je život mladých rodín komplikovaný tým, že aj keď by mali prácu priamo v obci, je nutné deti dopravovať do materskej školy v Kráľovej Lehote a následne do ZŠ v Hybiach alebo v Liptovskom Hrádku. Vzhľadom na malý počet detí nie je táto doprava zabezpečovaná cielene zo strany prímestskej autobusovej dopravy, čo vytvára tlak na rodičov riešiť tento stav individuálne. Znižuje to atraktivitu a dopyt po prípadnom trvalom bývaní v týchto sídlach.

Uvedené skutočnosti majú vplyv na zvyšujúci sa počet obyvateľstva v seniorskom veku a záporné migračné saldo. V prípade seniorov sa jedná o ľudí, ktorí sú v obci zabývaní a radi by tu dožili. Zvyšuje sa potreba zabezpečenia starostlivosti o seniorov v ich domácom prostredí najdlhšie ako je to možné, prostredníctvom opatrovateľskej služby na viacerých úrovniach.

2.2 Prehľad sociálnych služieb podľa druhov, foriem a poskytovateľov

Poskytovateľom sociálnej služby v zmysle zákona o sociálnych službách môže byť:

- **verejný poskytovateľ** – obec, právnická osoba zriadená, alebo založená obcou, právnická osoba zriadená, alebo založená vyšším územným celkom,
- **neverejný poskytovateľ** – iná fyzická, alebo právnická osoba.

Pôsobnosť obce ako verejného poskytovateľa sociálnych služieb je najmä:

- v utváraní podmienok na podporu komunitného rozvoja v oblasti poskytovania sociálnych služieb, na komunitnú prácu a komunitnú rehabilitáciu za účelom predchádzania vzniku alebo zhoršenia nepriaznivých sociálnych situácií a riešenia miestnych sociálnych problémov,
- v konaní o odkázanosti na sociálnu službu v zariadení pre seniorov, v zariadení opatrovateľskej služby, v dennom stacionári,
- v konaní o odkázanosti na opatrovateľskú službu,
- v konaniach o povinnosti zaopatrených plnoletých detí alebo rodičov platiť úhradu za sociálnu službu,
- vo vyhotovovaní posudku o odkázanosti na sociálnu službu,

- v zabezpečovaní poskytovania základných sociálnych služieb, ako napríklad zariadenia pre seniorov, opatrovateľské služby, prepravné služby, denný stacionár, nízkoprahové služby, odľahčovacie služby, terénne služby krízovej intervencie,
- v poskytovaní základného sociálneho poradenstva.

Zákon o sociálnych službách určuje 37 druhov sociálnych služieb. Druh sociálnej služby, forma sociálnej služby a rozsah poskytovania sociálnej služby sa určujú podľa rozsahu nepriaznivej sociálnej situácie a podľa stupňa odkázanosti fyzickej osoby na pomoc inej fyzickej osoby.

Užívatelia/prijímatelia sociálnych služieb sú ľudia, ktorí sa ocitli v nepriaznivej sociálnej situácii. Špeciálne potreby užívateľov sú zadefinované a podrobne opísané v prílohách č. 3 a 4 k zákonu č. 448/2008 Z.z. Príloha č. 3 popisuje spôsob posudzovania odkázanosti fyzickej osoby na pomoc inej fyzickej osoby pri jednotlivých činnostiach, vrátane zaradenia do stupňa odkázanosti a určenia rozsahu odkázanosti. Príloha č. 4 popisuje úkony sebaobsluhy, starostlivosti o domácnosť a základné sociálne aktivity.

Základnými sociálnymi skupinami, pre ktoré sa sociálne služby na úrovni obce/okresu/kraja plánujú, sú:

- seniори, osoby v post-produktívnom veku (najmä starší ako 65 rokov),
- občania so zdravotným postihnutím a rodiny, v ktorých žijú (deti aj dospelí),
- týrané a sociálne zanedbávané deti, deti s poruchami správania a rodičia, ktorí zanedbávajú alebo nezvládajú starostlivosť a výchovu svojich detí (deti-mládež-rodina),
- neprispôsobiví jednotlivci, bezdomovci, ľudia závislí od návykových látok, trestaní,
- občania v ťažkej životnej situácii a nezvládajúci svoj život.

Sociálne služby na území regiónu horný Liptov poskytujú občanom zariadenia v zriaďovateľskej pôsobnosti Žilinského samosprávneho kraja, obce, mestá a neverejní poskytovatelia (občianske združenia, neziskové organizácie a iné právnické a fyzické osoby). **Žilinský samosprávny kraj poskytuje v okrese Liptovský Mikuláš sociálne služby prostredníctvom dvoch centier sociálnych služieb a jedného domova sociálnych služieb a špecializovaného zariadenia v Liptovskom Mikuláši, Smrečanoch a Liptovskom Hrádku.**

Zo sociálnych služieb poskytovaných obcami možno uviesť komunitné centrum s nocľahárňou, strediskom osobnej hygieny a práčovňou (mesto Liptovský Mikuláš), denné centrum zabezpečované mestom Liptovský Mikuláš v desiatich lokalitách, Domov sociálnych služieb a zariadenie pre seniorov v Závažnej Porube, či Zariadenie pre seniorov a domov opatrovateľskej služby s požičovňou pomôcok v Liptovskom Mikuláši.

Terénna sociálna služba krízovej intervencie sa poskytuje v rámci obvodu mesta Liptovský Mikuláš, aj prostredníctvom Slovenského Červeného kríža. **V ďalších obciach poskytujú samosprávy iba opatrovateľskú službu.**

Neverejní poskytovatelia v tomto okrese zabezpečujú mimo opatrovateľskej služby aj služby domova sociálnych služieb a zariadenia pre seniorov (Liptovský Mikuláš, Liptovský Mikuláš - Ondrašová a Liptovský Hrádok), krízové stredisko s nocľahárňou (Liptovský Mikuláš), vypožičiavanie pomôcok či

prepravnú službu (Liptovský Mikuláš). **Základné sociálne poradenstvo sa poskytuje ambulantne v Liptovskom Mikuláši (CSS Anima a Spišská katolícka charita).**

Tabuľka 7 Sociálna infraštruktúra v okrese Liptovský Mikuláš

Zriaďovateľ	Počet zariadení
ŽSK	3
Obec/Mesto	6
Neverejný poskytovateľ	6
Verejný poskytovateľ opatrovateľskej služby	17
Neverejný poskytovateľ opatrovateľskej služby	4

Zdroj: ŽSK

2.2.1 Sociálne služby poskytované v okrese Liptovský Mikuláš

➤ Služby pre seniorov a ZŤP

O druhoch sociálnej služby na riešenie nepriaznivej sociálnej situácie z dôvodu dovŕšenia dôchodkového veku pojednáva § 12 odsek 1 písmeno c zákona č. 448/2008 Z. z. o sociálnych službách. Dôchodkový vek je všeobecne ustanovený **na 62 rokov veku** a platí jednotne pre mužov aj ženy.

„Pri starostlivosti o seniorov by sa malo vychádzať z pravidla, že starí ľudia by sa mali udržať v ich domácom prostredí čo najdlhšie. Zároveň by malo byť k dispozícii toľko foriem ústavnej starostlivosti, aby si z nich senior dokázal vybrať a mal možnosť plynulo prejsť od bývania až k prípadne nevyhnutnej ošetrovateľskej starostlivosti na lôžku.“ (MATOUŠEK, O.: Ústavní péče. 2. vyd. Praha : Slon, 1999. s. 85- 86. ISBN 80-85850-76-1.)

Tabuľka 8 Prehľad poskytovateľov sociálnych služieb v okrese Liptovský Mikuláš

Názov zariadenia	Činnosti	Adresa zariadenia	Kapacita	Druh pobytu	Kontakt
Centrum sociálnych služieb ANIMA (zriaďovateľ ŽSK)	Zariadenie pre seniorov (ZpS) Domov sociálnych služieb (DSS) Špecializované zariadenie (ŠpZ) Služba včasnej intervencie (SVI) jedáleň, základné služby: masér, kaderník, pedikúra, kaplnka	Jefremovská 634, 031 04 Liptovský Mikuláš - Podbreziny	43 ZpS 15 DSS 70 ŠZ zdravotné postihnutie - Parkinsonova choroba, Alzheimerova choroba, pervazívna vývinová porucha, skleróza multiplex, schizofrénia, demencia rôzneho typu etiológie, hluchoslepota, AIDS alebo organický psychosyndróm ťažkého stupňa služba včasnej intervencie	celoročný terénna a ambulatná forma	Ing. Peter Huťan, štatutár

	Útulok	Nábřežie Dr. Aurela Stodolu 1177/82, 031 01 Liptovský Mikuláš	12 útulok	ubytovanie na určitý čas	Zodpovedná osoba: Mgr. Tatiana Poliaková +421949687216 dsssmv.veduciprev@vu.czilina.sk
	Krízové stredisko "Pálkovo centrum" Zariadenie núdzového bývania (ZNB)	Palúčanská 25, 031 01 Liptovský Mikuláš - Palúdzka	14 ZNB	celoročný	
			základné a špecializované sociálne poradenstvo	ambulantná a terénna forma	
			denné centrum	ambulantná forma	
			pomoc pri výkone opatrovníckych práv a povinností	ambulantná forma	
			podpora samostatného bývania	terénna forma - územie ŽK	
	Domov sociálnych služieb (DSS) Špecializované zariadenie (ŠpZ) Denný stacionár (DS)	Smrečany 52, 03205 Smrečany	21 DSS - muži	celoročný	
			25 ŠpZ - muži zdravotné postihnutie - Parkinsonova choroba, Alzheimerova choroba, pervazívna vývinová porucha, skleróza multiplex, schizofrénia, demencia rôzneho typu etiológie, hluchoslepota, AIDS alebo organický psychosyndróm ťažkého stupňa	celoročný	
			10 osôb - DS od 1.2.2025	ambulantná forma	
	Centrum sociálnych služieb EDEN (zriaďovateľ ŽSK)	Domov sociálnych služieb (DSS) Špecializované zariadenie (ŠpZ) mužská časť	Sady M. R. Štefánika 66/3, 033 01 Liptovský Hrádok	41 DSS - muži 40 ŠZ - muži zdravotné postihnutie, najmä Parkinsonova choroba, Alzheimerova choroba, pervazívna vývinová porucha, skleróza multiplex, schizofrénia, demencia rôzneho typu etiológie, hluchoslepota, AIDS alebo organický psychosyndróm ťažkého stupňa	

	Domov sociálnych služieb (DSS) Špecializované zariadenie (ŠpZ) ženská časť	Pod lipami 105/16, Liptovský Hrádok	25 DSS - ženy 12 ŠZ - ženy zdravotné postihnutie, najmä Parkinsonova choroba, Alzheimerova choroba, pervazívna vývinová porucha, skleróza multiplex, schizofrénia, demencia rôzneho typu etiológie, hluchoslepota, AIDS alebo organický psychosyndróm ťažkého stupňa	celoročný	
Domov pre seniorov Golden Age (neverejný poskytovateľ)	Zariadenie pre seniorov (ZpS) Špecializované zariadenie (ŠpZ)	Mincová 5, 031 05 Liptovská Ondrašová	120 DSS a ZpS	celoročný	Mgr. Viera Prisažná, riaditeľka 0917 090 294, vedúca sociálneho úseku 0948 896 616, socusek@goldenage.sk
	Zariadenie pre seniorov (ZpS)	Ondrašovská 1254/29, Liptovská Ondrašová	12 ZpS	celoročný	
ROYAL CARE, nezisková organizácia	Zariadenie pre seniorov (ZpS)	Penzión Dášenska, Liptovský Mikuláš - Vitálišovce	20 ZpS	celoročný	Dagmar Klongová, 044 5570 842, info@royalcare.sk
Zariadenie pre seniorov Slovenský Červený Kríž, územný spolok Liptovský Mikuláš (zriaďovateľ SČK)	Zariadenie pre seniorov (ZpS)	J. D. Matejovie 542/21, 03301 Liptovský Hrádok, poliklinika 2. poschodie	20 ZpS	celoročný	Mgr. Marika Kubíková, +421 903558921, liptovskymikulas@redcross.sk
Domov sociálnych služieb a zariadenie pre seniorov v Závažnej Porube (zriaďovateľ obec Závažná Poruba)	Poskytuje pobytovú sociálnu službu v nepretržitej prevádzke, zameranú na podporu pri naplňovaní potrieb seniorov, ktorí majú zníženú sebestačnosť, zvlášť z dôvodu veku a ktorých situácia vyžaduje pravidelnú pomoc inej fyzickej osoby.	Kostolná 407, 032 02 Závažná Poruba	25 DSSaZpS	celoročný	Mgr. Andrea Hodžová, 0903 396 786, dss@zavaznaporuba.sk

Zdroj: webové stránky poskytovateľov sociálnych služieb a vlastné spracovanie

Legenda:

DSS - domov sociálnych služieb

ŠZ - špecializované zariadenie

ZNB - zariadenie núdzového bývania

Dom Charitas Božej Prozreteľnosti – DENNÝ STACIONÁR A NOČLAHÁREŇ

adresa:	Borbisova 1126/7, 031 01 Liptovský Mikuláš
kontakt:	Mgr. Monika Haščičová, 044/56 21 932, 0902 327 955, monika.hascicova@caritas.sk
zriaďovateľ:	Spišská katolícka charita
účel:	<ul style="list-style-type: none">• nocľaháreň - prijímateľkami sociálnych služieb v nocľahárni sú prevažne ženy, ktoré vyrastali a dospievali v nestabilnom prostredí, bez podpory zdravého rodinného zázemia, odchovankyne detských domovov. Sociálne služby sú poskytované aj ženám s deťmi, ktoré sa ocitli v nepriaznivej sociálnej situácii, nemajú zabezpečené bývanie alebo z rôznych dôvodov nemôžu doterajšie bývanie užívať.• denný stacionár – určený pre ambulantnú starostlivosť telesne a duševne hendikepovaným prijímateľom sociálnych služieb
kapacita:	nocľaháreň - 20 dievčat a žien, denný stacionár – 15 osôb

➤ **Poskytovatelia sociálnych služieb pre deti a mládež**

JASLE SVETLUŠKA – zariadenie dennej starostlivosti o deti od jedného do troch rokov veku

- *sociálna služba na podporu zosúladzovania rodinného a pracovného života v zmysle § 32a zákona č. 448/2008 Z. z. o sociálnych službách*

adresa:	J.D. Matejovie č. 544, 033 01 Liptovský Hrádok
kontakt:	0948 413 972, 0917 701 240
zriaďovateľ:	neverejný poskytovateľ – podnikateľ, FO nezapísaný v OR
činnosť:	Edukačný proces prebieha v súlade s vypracovaným vzdelávacím programom prispôsobeným vekovým požiadavkám a individuálnym schopnostiam detí O výchovnú a opatrovateľskú činnosť sa starajú kvalifikované opatrovateľky.
Kapacita:	13 až 15 detí

DENNÝ STACIONÁR PRE ZDRAVOTNE ZNEVÝHODNENÉ DETI A MLADÝCH DospelÝCH

Denný stacionár bol zriadený v roku 2025, zriaďovateľom je ŽSK v spolupráci s Komunitnou nadáciou Liptov. Stacionár je určený pre „večné deti“, **zdravotne znevýhodnené deti a mladých dospelých**.

adresa:	CSS Anima, Smrečany 52, 03205 Smrečany
zriaďovateľ:	ŽSK (v spolupráci s Komunitnou nadáciou Liptov)
cieľová skupina:	„večné deti“, zdravotne znevýhodnené deti a mladí dospelí
kapacita:	15 osôb
činnosť:	socializácia a spoločenská realizácia zdravotne znevýhodnených detí a mladých dospelých, spoločné aktivity v oblasti vzdelávania, poznávania, športu a kultúrneho života podporné terapie

zdieľanie miest – jedno dieťa dopoludnia a druhé dieťa na popoludnie

odľahčovacia služba pre rodičov a opatrovateľov detí a mladých dospelých so zdravotným znevýhodnením

DOM CHARITAS SV. KLÁRY – CENTRUM PRE DETI A RODINY (CDR) A NOCĽAHÁREŇ

adresa: Borbisova 1126/7, 031 01 Liptovský Mikuláš

kontakt: Mgr. Monika Haščičová, 044/56 21 932, 0902 327 955,
monika.hascicova@caritas.sk

zriaďovateľ: Spišská katolícka charita

účel:

- nocľaháreň - prijímateľkami sociálnych služieb v nocľahárni sú mladé ženy z problémových, disharmonických rodín alebo detských domovov vo veku 15 – 25 rokov, týrané a zneužívané, z nestabilného prostredia, bez podpory zdravého rodinného zázemia
- **Centrum pre deti a rodiny – poskytuje domov dievčatám a chlapcom od 0 do 25 rokov, ktorí z rôznych dôvodov nemôžu vyrastať so svojimi biologickými príbuznými – deti, ktoré boli zanedbávané, zneužívané, osirelé alebo sa nachádzajú v iných náročných životných situáciách.**

kapacita: nocľaháreň - 4 prijímateľky sociálnej služby (iba ženy)

CDR – 10 detí vo veku od 0 – 25 rokov

ŠPECIÁLNA ZÁKLADNÁ ŠKOLA S MATERSKOU ŠKOLOU INTERNÁTNA LIPTOVSKÝ JÁN

celoslovenská pôsobnosť

adresa: Kúpeľná 97, Liptovský Ján 032 03

kontakt: 0911 890 055, szsil.jan@gmail.com

zriaďovateľ: Regionálny úrad školskej správy v Žiline

činnosť:

- MŠ zabezpečuje výchovu a vzdelávanie deťom s takými zdravotnými znevýhodneniami, pre ktoré je zväčša ich začlenenie v bežných materských školách problematické, respektíve nedosiahnuteľné (deti s mentálnym, viacnásobným postihnutím, s emočnými poruchami a oneskoreným psychomotorickým vývinom, s narušenou komunikačnou schopnosťou, s poruchou autistického spektra, Downovým syndrómom, s poruchami učenia, s ADD a ADHD a inými syndrómami)
- ZŠ zabezpečuje výchovu a vzdelávanie žiakom s rôznym druhom a stupňom mentálneho postihnutia a žiaci s poruchou autistického spektra

aktivity:

- ✓ bazálna stimulácia, muzikoterapia, rehabilitácia, canisterapia, aquaterapia, snoezelen terapia, psychomotorické cvičenia, arteterapia, ergoterapia, jazda na koni
- ✓ rehabilitačný servis
- ✓ zdravotný servis
- ✓ sociálny servis

veľkosť školy: 8 tried (systém variantov A, B, C a trieda s PAS), vek od 2 do 18 rokov (v MŠ aj ležiace deti)

DETSKÉ CENTRUM SAMUEL vo Važci

JEKH DROM - Nízkoprahová sociálna služba pre deti a rodinu

adresa: Fodorova 760, Važec 032 61

kontakt: ksp.vazec@gmail.com, 0907 464 457, 0915 774 048
zriaďovateľ: JEKH DROM, občianske združenie
cieľová skupina: zraniteľné skupiny (deti a mládež, dospelí v núdzi)
prioritné oblasti: - vzdelávanie,
- budovanie pozitívnych kresťanských hodnôt,
- podpora zamestnanosti,
- sociálne začlenenie,
- výkon sociálnej práce
aktivity: - sociálne poradenstvo (zlepšenie kvality bývania, uplatnenie na trhu práce, sociálne zabezpečenie)
- klub pre ženy (základné zručnosti – pečenie, varenie, sociálne poradenstvo)
- práca s deťmi v predškolskom veku (všestranný rozvoj – osobná hygiena, rozvoj motoriky, jazyková výchova, riešenie vzťahov s kamarátmi)
- práca so žiakmi ZŠ (príprava na vyučovanie, krúžková činnosť: kreatívna tvorba, spev, hudba, športové aktivity)
pôsobenie: od roku 2017

DETSKÉ DOMOVY

Detský domov je prostredie utvorené a usporiadané na účely vykonávania rozhodnutia súdu o nariadení ústavnej starostlivosti, predbežného opatrenia a o uložení výchovného opatrenia. Detský domov **dočasne nahrádza dieťaťu jeho prirodzené rodinné prostredie** alebo náhradné rodinné prostredie.

Centrum pre deti a rodiny Liptovský Hrádok

adresa: Hviezdoslavova 149, 033 01 Liptovský Hrádok
kontakt: Zdenko Michalides, riaditeľ.LiptovskyHradok@ded.gov.sk,
zdenko.michalides@cdrhradok.sk +421 907 825 397
motto CDR: „Šťastím dieťaťa je byť milované.“
adresy miest vykonávania opatrení: Dom Kráľova Lehota č. 85, 032 33 Kráľova Lehota
Dom Liptovský Mikuláš, Podtatranského č. 69, 031 01 Liptovský Mikuláš
Dom Liptovský Hrádok, Záhradná č. 121, 033 01 Liptovský Hrádok
Dom Liptovský Hrádok II, Hviezdoslavova č. 149, 033 01 Liptovský Hrádok
Dom Liptovská Porúbka č. 405, 033 01 Liptovská Porúbka
Dom Liptovský Trnovec č. 129, 031 01 Liptovský Trnovec
kapacita: 79 detí
naplnenosť v súčasnosti: 64 detí a ich rodín
pôsobenie: od roku 1991
CDR LH vykonáva opatrenia sociálnoprávnej ochrany detí a sociálnej kurately podľa zákona č. 305/2005 Z. Z. o sociálnoprávnej ochrane detí a o sociálnej kuratele.
činnosť:

Chránené dielne a chránené pracoviská

Chránená dielňa a chránené pracovisko sú pracoviská zriadené právnickou osobou, alebo fyzickou osobou, zamestnávajúce občanov so zdravotným postihnutím, ktorí nie sú schopní nájsť si zamestnanie na otvorenom trhu práce. Jedná sa o pracoviská, na ktorých sa občania so zdravotným postihnutím zaškoľujú alebo pripravujú na prácu. O priznanie postavenia chránenej dielne alebo

chráneného pracoviska môže písomne požiadať právnická osoba alebo fyzická osoba, úrad práce, v ktorého územnom obvode zriadi pracovné miesto pre občana so zdravotným postihnutím.

Za chránenú dielňu sa považuje pracovisko, na ktorom právnická osoba alebo fyzická osoba zriadi viac ako jedno pracovné miesto pre občana so zdravotným postihnutím a na ktorom pracuje najmenej 50 % občanov so zdravotným postihnutím.

Za chránené pracovisko sa považuje pracovisko, na ktorom právnická osoba alebo fyzická osoba zriadi pracovné miesto pre občana so zdravotným postihnutím alebo na ktorom občan so zdravotným postihnutím prevádzkuje samostatnú zárobkovú činnosť.

Príspevok na zriadenie chránenej dielne alebo chráneného pracoviska upravuje § 56 zákona č. 5/2004 Z. z. o službách zamestnanosti a o zmene a doplnení niektorých zákonov v znení neskorších predpisov.

Na začiatku roka 2025 je počet chránených dielní/chránených pracovísk zriadených a fungujúcich v okrese Liptovský Mikuláš spolu 101 (v roku 2014 ich bolo 105 a v roku 2022 ich bolo 109) **z toho 39 je so sídlom na území regiónu Horný Liptov (v porovnaní s rokom 2022 nárast o 9 dielní/pracovísk)**. Počet pracujúcich osôb so zdravotným postihnutím, ktorí si vytvorili sami pre seba pracovné miesto alebo sa zamestnali v chránenej dielni je v okrese Liptovský Mikuláš 194 osôb a **z toho je na území Horného Liptova 44 osôb (nárast o 19 osôb oproti roku 2014). Zriaďovateľom v Hornom Liptove je 10 zamestnávateľov, 29 samostatne zárobkovo činných osôb a 1 nezisková organizácia (Národný Trust, n.o., Liptovský Hrádok).**

Tabuľka 9 Zoznam chránených dielní (CHD) a chránených pracovísk (CHP) ku dňu 22. 1. 2025

Názov zriaďovateľa CHD/CHP	Predmet činnosti	Adresa miesta výkonu	CHD/CHP	% podiel zamestnancov so ZP
ARCO COM s.r.o.	maloobchod	J. D. Matejovie 1581/ 2B, Liptovský Hrádok, 03301	CHP	50
Branislav Fáber	výroba	J. Martinku 877, Liptovský Hrádok, 03301	CHP	100
DAVLIN, s.r.o.	administratívno-kancelárske činnosti	Belanská 1B, Liptovský Hrádok, 03301	CHP	0
Darina Profantová	ubytovanie	Čierny Váh 1220, Východná, 03232	CHP	0
Diana Tomašíková Darčeky z lásky by DiDi	maloobchod	SNP 230 - predajný stánok , Liptovský Hrádok, 03301	CHP	100
Eva Jastrabíková E - studio	kadernícke a kozmetické služby	111, Východná, 03232	CHP	0
GAMA MO plus s.r.o.	výroba ošatenia	Hlavná 513, Važec, 03261	CHP	0
GÚDE, s.r.o.	výroba nábytku	Priemyselná 5, Podtureň, 03301	CHP	0
Helena Krivulčíková	ubytovanie	155, Uhorská Ves, 03203	CHP	0
IMMER s.r.o.	Služby pohostinstiev	Vyšná Boca 51, Malužiná, 03234	CHP	100
Ingrid Šupalová	maloobchod	J. D. Matejovie 21, Liptovský Hrádok, 03301	CHP	100
Ivan Moravčík	maloobchod	1133, Hybe, 03231	CHP	100
Ivana Strelecká Galantéria Ivana	výroba pre domácnosť	26, Jakubovany, 03204	CHP	0
Ivana Zaťková IZA	maloobchod	SNP 19, Liptovský Hrádok, 03301	CHP	100
Janka Vyparinová	maloobchod	J. Žiaka 6, Podtureň, 03301	CHP	0

Juraj Halaj	sprostredkovanie obchodu		CHP	0
Ján Hiko	výroba stavebnostolárska a tesárska	525, Závažná Poruba, 03202	CHP	0
KFB Trans s.r.o.	doprava	Belanská 580, Liptovský Hrádok, 03301	CHP	0
Katarína Fričová Hollá	ubytovanie		CHP	100
MB design, s.r.o.	maloobchod		CHD/CHP	0
MH-MIRUS s.r.o.	poisťovníctvo a makléristvo		CHP	0
Marian Ligda - LM PRODUCTION	obchod s rozličným tovarom		CHP	0
Mariana Luštiková	kadernícke a kozmetické služby	SNP 42, Liptovský Hrádok, 03301	CHP	0
Marta Vicénová DEKORÁCIE SESIL	výroba z dreva, z korku, slamy a prúteného materiálu	SNP 99, Podtureň, 03301	CHP	0
Martina Bartková TINKA	maloobchod		CHP	100
Mgr. Alexander Šipoš	obchodné činnosti	J. D. Matejovie 542, Liptovský Hrádok, 03301	CHP	0
Mgr. Tomáš Mikšovský	vzdelávanie		CHP	0
Michal Hanzlík	ubytovanie	622, Jakubovany, 03204	CHP	0
Miroslava Kováčiková - Angel shop	maloobchod		CHP	0
Národný Trust n.o.	ochrana kultúrneho dedičstva	Hviezdoslavova 142, Liptovský Hrádok, 03301	CHP	50
Oskár Uličný	výroba z dreva, z korku, slamy a prúteného materiálu	Martina Rázusa 3, Liptovský Hrádok, 03301	CHP	100
PALETTECH s.r.o.	výroba stavebnostolárska a tesárska		CHP	0
Peter Sopko Nuccco	výroba z gumy		CHP	50
Vladimír Luptovský 22 plus	služby týkajúce sa telesnej pohody	166, Podtureň, 03301	CHP	100
Vladimír Urban HOSTINEC U URBANOV	maloobchod	Belanská 7, Liptovský Hrádok, 03301	CHP	100
Vladimír Vereš - SKLENÁRSTVO	maľovanie a zasklievanie		CHP	100
Zdena Hybenová	pranie a chemické čistenie	SNP 25C, Liptovský Hrádok, 03301	CHP	100
Zuzana Toholová	maloobchod		CHP	0
Lubica Šuňavcová INFINITY NAILS	kadernícke a kozmetické služby	SNP 171, Liptovský Hrádok, 03301	CHP	0

Zdroj: ÚPSVaR

2.2.2 Analýza súčasného stavu poskytovaných sociálnych služieb v obci Malužiná

V zmysle zákona o sociálnych službách má každá fyzická osoba právo na poskytnutie sociálnej služby alebo zabezpečenie jej poskytnutia a právo výberu poskytovateľa. Garantmi poskytovania alebo zabezpečenia sociálnej služby fyzickej osobe sú obce a samosprávne kraje podľa ich pôsobnosti, ustanovenej zákonom, a to tak, že sociálnu službu poskytnú sami, resp. prostredníctvom právnickej

osoby zriadenej alebo založenej obcou alebo samosprávnym krajom alebo následne u neverejného poskytovateľa sociálnych služieb.

Vzhľadom k tomu, že obec Malužiná nie je zriaďovateľom žiadneho vlastného zariadenia sociálnych služieb, zabezpečuje pre klientov pobytovú formu v sociálnych zariadeniach prostredníctvom iných poskytovateľov (inou obcou, VÚC, neverejným poskytovateľom) na základe výberu klienta.

Obec Malužiná je správnym orgánom v konaniach o odkázanosti na sociálnu službu v ZpS, v ZOS, v DS, o odkázanosti na OPS a o zániku a zmene stupňa odkázanosti. Na základe žiadostí o posúdenie odkázanosti na sociálnu službu vykonáva zdravotnú a sociálnu posudkovú činnosť, ktorou sa zisťuje odkázanosť fyzickej osoby s ťažkým zdravotným postihnutím alebo fyzickej osoby s nepriaznivým zdravotným stavom na sociálnu službu v zariadení pre fyzické osoby, ktoré sú odkázané na pomoc inej fyzickej osoby.

V súčasnosti je umiestnený 1 občan v súkromnom zariadení. V obci žije viac ako 25% obyvateľov starších ako 63 rokov, čo zvyšuje potenciálnu potrebu poskytovania sociálnych služieb v obci.

➤ **Opatrovateľská služba**

Obec Malužiná nie je registrovaná v zmysle § 62 zákona o sociálnych službách v registri poskytovateľov sociálnych služieb. Poskytuje základnú informačnú pomoc občanom pri odkázanosti na pomoc inej fyzickej osoby, alebo pri úkonoch sebaobsluhy, pri úkonoch starostlivosti o vlastnú domácnosť a pri základných sociálnych aktivitách. V súčasnosti obec neviduje potrebu ani záujem o opatrovateľskú službu. V obci prioritne funguje súdržnosť a vzájomná pomoc medzi občanmi („sused pomôže susedovi“).

Na území horného Liptova je poskytovaná opatrovateľská služba podľa konkrétnych požiadaviek obyvateľov v obciach a stav počtu opatrovateľov a opatrovaných sa v priebehu roka mení. Aktuálne k dátumu spracovania dokumentu opatrovateľskú službu zabezpečovalo približne 17 opatrovateľov v rôznych pracovných úväzkoch a služba bola poskytovaná 41 občanom.

Opatrovateľská služba sa vykonáva doma, priamo u opatrovaného na základe Všeobecne záväzného nariadenia o poskytovaní opatrovateľskej služby a o spôsobe určenia výšky úhrady za túto opatrovateľskú službu. Obce, ktoré nemajú dostatočné kapacity pre opatrovateľskú službu, je táto poskytovaná v súčinnosti so Spišskou katolíckou charitou, Slovenským Červeným krížom, územným spolkom Liptovský Mikuláš alebo Cirkevným zborom Evanjelickej cirkvi augsburského vyznania na Slovensku (obce Hybe, Liptovská Porúbka, Východná).

Základné sociálne poradenstvo je poskytované v Liptovskom Hrádku. V Liptovskej Porúbke a Važci fungujú aj terénni sociálni pracovníci. V meste Liptovský Hrádok je poskytovaná opatrovateľská aj odľahčovacia služba.

V území horného Liptova sa ďalej poskytuje **domáca ošetrovateľská služba ADOS**. Služby ADOS sú určené pacientom po nemocničnej liečbe, pri akútnych ochoreniach bez potreby hospitalizácie, chronicky chorým a imobilným, ktorí pre zdravotný stav nemôžu dochádzať do ambulancie, pri terminálnych štádiách ochorenia, pre rizikové skupiny obyvateľstva (neurologickí, pacienti trpiaci podvýživou, onkologickí pacienti, a pod.). Nárok na ADOS má každý, kto potrebuje odbornú zdravotnú starostlivosť v domácom prostredí. Môžu sa o ňu uchádzať samotní pacienti alebo príbuzní chorého. Služby ADOS ordinuje obvodný alebo iný ošetrojúci lekár. Komplexnú domácu ošetrovateľskú

starostlivosť uhrádza zdravotná poisťovňa na základe zmluvného vzťahu medzi ADOS a zdravotnou poisťovňou. ADOS pôsobí v celom okrese Liptovský Mikuláš.

➤ **Ostatná sociálna pomoc**

Obec Malužiná momentálne neposkytuje celý rozsah sociálnych služieb, nakoľko o mnohé typy služieb nebol prejavovaný záujem. V rámci svojej pôsobnosti plní úlohy a spolupracuje s inštitúciami v sociálnej oblasti, aktívne prispieva k riešeniu vzniknutých nepriaznivých sociálnych situácií svojich občanov a poskytuje alternatívne riešenia vzniknutých problémov.

Na základe žiadosti obec Malužiná poskytuje **nájomné bývanie**. Vo vlastníctve obce je k dispozícii 7 nájomných bytov v jednom bytovom dome bežného štandardu. Medzi žiadateľmi o nájomné bývanie prevládajú najmä slobodní, ktorí sa chcú osamostatniť, slobodné matky s deťmi a dôchodcovia. VZN upravuje podmienky nájomného bývania a v súčasnosti eviduje obec 3 nevybavené žiadosti.

V rámci spolkových, klubových a komunitných služieb obec organizuje kultúrne, spoločenské a športové aktivity, ktoré posilňujú komunitný život obyvateľov obce a ich súdržnosť. Seniori majú možnosť využívať dovoz stravy, ktorú zabezpečuje Duge Catering, s.r.o., z Liptovského Hrádku.

Záver

Z demografickej analýzy vyplýva, že v obci Malužiná narastá počet obyvateľov v seniorskom veku. Ide o ľudí, ktorí sú v obci zabývaní a radi by tu dožili. Zvyšuje sa potreba zabezpečenia starostlivosti o seniorov v ich domácom prostredí najdlhšie, ako je to možné, prostredníctvom opatrovateľskej služby na viacerých úrovniach.

V prípade, že už nie je možná domáca opatera bude obec resp. rodina vždy hľadať možnosti umiestnenia seniora v niektorom z dostupných sociálnych zariadení, ktorých kapacita je už v súčasnosti nedostatočná. Čakacie lehoty na umiestnenie sú dlhé a v mnohých prípadoch sú ceny za poskytnuté služby v zariadenie pre seniorov neúnosné.

Z určitého nadhľadu je potrebné sa pozerať na oblasť Bockej doliny ako na určitý celok s podobnými potrebami a problémami a to najmä v oblasti zabezpečenia potrieb obyvateľstva v seniorskom veku. Pri väčšom počte seniorov je jednoduchšie a efektívnejšie zabezpečiť niektoré potreby obslužného charakteru - doprava k lekárovi, opatrovateľská služba, doprava za nákupmi a pod. spoločne s ostatnými obcami.

2.3 Analýza požiadaviek prijímateľov sociálnych služieb

Špecifická analýza potrieb podľa cieľových skupín poukazuje na aktuálny stav poskytovania sociálnych služieb v obci Malužiná.

2.3.1 SWOT analýza sociálnych služieb

Výsledná SWOT analýza vznikla ako výstup pracovného stretnutia a z dotazníkového zisťovania. Spolu s vyhodnotením KPSS na roky 2018 – 2022 je základným podkladom pre stanovenie cieľov a opatrení KPSS 2025 – 2031 a je vypracovaná pre stanovené cieľové skupiny v sociálnych službách v obci.

Tabuľka 10 SWOT analýza sociálnych služieb

Silné stránky	Slabé stránky
<ul style="list-style-type: none"> • svojpomoc občanov, najmä starší obyvatelia sú hrdí, keď sa dokážu postarať o seba sami • vzájomná pomoc medzi občanmi, súdržnosť, ľudia sa navzájom poznajú • silné rodinné väzby – rodina sa vie postarať v prípade potreby • podpora komunity zo strany vedenia obce • aktívny prístup obce k riešeniu životných situácií obyvateľov obce • ochota občanov zapojiť sa do skvalitnenia života v obci (brigády, úpravy verejných priestranstiev, výzdoba podľa sviatkov roka) • nízka miera nezamestnanosti • veľký počet podnikateľov fyzických osôb (40 živnostníkov, zväčša práca v lese) • prítomnosť silných podnikov – Drevona, kameňolom Eurovia, Štátne lesy • atraktivnosť špecifického prostredia a typických stavieb podporuje oblasť cestovného ruchu a turizmu, čo prispieva k rozvoju obce • ekologicky hodnotné územie, environmentálne nezaťažené – prináša zdravotné benefity pre občanov • silné obecné spolky a kluby • aktívni členovia Jednoty dôchodcov – 25 členov – vedia sa zorganizovať na výlety, brigády a aktivity (celoročný plán práce) • aktívni členovia DHZ a DHZO (spoločenská organizácia a zásahová jednotka obce) – spoluorganizujú akcie (Juniáles, MDD) • aktívni včelári - regionálne združenie Slovenského zväzu včelárov 	<ul style="list-style-type: none"> • nepriaznivý demografický vývoj – starnúca obec • nedostatočná a nevyhovujúca sociálna infraštruktúra a sieť služieb • nedostatok príležitostí pre zabezpečenie a rozvoj služieb • nedostatočná regionálna dostupnosť (vzdialené pracoviská, škola, škôlka, lekár) • cestovanie si vyžaduje plánovanie • malá diverzifikácia pracovných možností • pomerne vysoký podiel ľudí dochádzajúcich za prácou a vzdelaním • slabá vôľa pracovať, chýbajú pracovné návyky • chýba viacúčelová miestnosť na stretávanie sa • slabé podmienky pre kultúrne a spoločenské využitie mladých ľudí • nedostatok finančných zdrojov na investičné projekty a rozvoj obce • nedostatok finančných zdrojov na dotovanie zariadení sociálnych služieb
Príležitosti	Ohrozenia
<ul style="list-style-type: none"> • koordinovaný regionálny rozvoj v kontexte Bockej doliny so zameraním na využitie potenciálu pre cestovný ruch a relaxáciu 	<ul style="list-style-type: none"> • nepripravenosť územia pre rozvojové aktivity • vzdialenosť obce od väčších miest a dostupnosti sociálnych a zdravotných služieb

<ul style="list-style-type: none"> • využitie nástrojov programu LEADER vyplývajúcich z existencie Miestnej akčnej skupiny Horný Liptov • možnosť čerpania z EÚ fondov • rozvoj malého a stredného podnikania v obci s nadväznosťou na blízky i vzdialenejší región a posilnenie konkurencieschopnosti obce v samotnom regióne • rozvoj nadregionálnej a cezhraničnej spolupráce, rozvoj služieb a CR • rozširovanie spektra poskytovaných služieb v sociálnej oblasti s podporou externých zdrojov • využitie skúseností a zručností pre odovzdanie mladšej generácii – vytvorenie vzdelávacieho priestoru • možnosť financovania sociálnych služieb z EÚ fondov 	<ul style="list-style-type: none"> • znemožnenie realizácie projektov v nadväznosti na neusporiadané vlastnícke vzťahy • zánik zamestnávateľov v blízkom okolí • pretrvávajúce zhoršovanie demografických ukazovateľov
--	---

2.3.2 Výsledky dotazníkového prieskumu

Obec Malužiná realizovala dotazníkový prieskum za účelom zistenia potrieb a požiadaviek obyvateľov obce v oblasti sociálnych služieb v období január – február 2025.

Prieskum bol uskutočnený formou dotazníkov, ktoré distribuovala obec prostredníctvom pracovníkov obecného úradu a poslancov OZ. Celkovo bolo distribuovaných 70 dotazníkov, tak aby bola oslovená každá domácnosť v obci. Prieskumu sa zúčastnilo 42 respondentov, v rovnakom pomere muži a ženy. Zber vyplnených dotazníkov bol zabezpečený osobným prevzatím v domácnostiach, osobným odovzdaním na obecnom úrade alebo vložení do schránky na úrade.

Obec Malužiná mala 235 obyvateľov k 31. 12. 2024. Vekové zastúpenie bolo najpočetnejšie v kategórii 66 rokov a viac (20 respondentov), v kategórii 36 – 65 rokov to bolo 17 respondentov, 3 boli vo veku 19 – 35 rokov a 1 vo veku 15 – 18 rokov.

Z hľadiska vzdelanostnej štruktúry bolo najviac respondentov stredoškolsky vzdelaných (31) a po 5 s vysokoškolským a základným vzdelaním.

Život v obci hodnotili respondenti ako určite spokojný 24, skôr spokojný 19. Ďalšie odpovede neboli zaznamenané. Prevažná časť respondentov, 26 bola v dôchodkovom veku, 10 bolo zamestnaných. V tejto kategórii sa nachádzali 2 občania ZŤP a 1 občan ako rodič na materskej/rodičovskej dovolenke.

Zo získaných odpovedí vyplynulo, že viac ako polovica účastníkov prieskumu nemá v súčasnosti nijaký sociálny problém ani nerieši krízovú situáciu. Ťažkú sociálnu situáciu majú 2 občania.

Štyria respondenti deklarovali, že sú občanmi so zdravotným postihnutím a majú problémy s mobilitou, vykonávaním sebaobsluhy a starostlivosťou o domácnosť a majú problém so starostlivosťou o odkázaného člena v domácnosti. Išlo o jeden prípad.

Čo sa týka využitia sociálnych služieb samotného respondenta alebo blízkej osoby, až 40 odpovedí bolo, že tieto služby nevyužívajú. Rovnako dopadlo aj využívanie služieb krízovej intervencie. Tieto služby nevyužíva až 34 respondentov a sociálne služby na podporu rodiny s deťmi nevyužíva 35 účastníkov prieskumu. Niektorí z účastníkov prieskumu na tieto otázky neodpovedali.

Sociálne služby na riešenie nepriaznivej sociálnej situácie z dôvodu ťažkého zdravotného postihnutia, nepriaznivého zdravotného stavu alebo z dôvodu dovŕšenia dôchodkového veku nevyužíva 39 účastníkov prieskumu.

Sociálne služby s použitím telekomunikačných technológií nevyužíva až 35 respondentov.

Čo sa týka podporných sociálnych služieb ako sú detské centrá, kluby dôchodcov a rozvoz stravy, väčšina účastníkov prieskumu nevyužíva, resp. v menšej miere, najmä klub dôchodcov a rozvoz stravy.

Informovanosť o tom, aké sociálne služby poskytuje obec je veľmi nízka, respondenti odpovedali nie alebo neviem.

V obci Malužiná bola deklarovaná absencia najmä zariadenia opatrovateľskej služby (10), zariadenia pre seniorov (6), prepravná služba (5). Najviac odpovedí však bolo, že respondenti nevedeli aké služby chýbajú.

Najväčšia rôznorodosť bola pri otázke, ktorej skupine obyvateľov by sa mala venovať zvýšená pozornosť, najviac odpovedí smerovalo k skupinám: deti a mládež (15), seniori (15), osoby so zdravotným postihnutím (13), osoby ohrozené závislosťou (11), rodiny s malými deťmi (6) sociálne neprispôsobiví (5), nezamestnaní (4), osoby ohrozené domácim násilím (4).

V otázke, na koho sa obrátite v prípade, že by ste potrebovali pomoc v sociálnej oblasti, rezonovalo u jedného respondenta aj viac informačných zdrojov. Najčastejšie hľadajú pomoc a informácie v rodine (25), následne na príslušnom obecnom alebo mestskom úrade (15), nasledujú organizácie, ktoré poskytujú služby v sociálnej sfére a internet (11).

2.3.3 Vyhodnotenie KPSS 2018 – 2022

Vyhodnotenie KPSS (Komunitného plánu sociálnych služieb) je proces, ktorý sa zaoberá posúdením účinnosti a relevantnosti KPSS v komunite. Vyhodnotenie môže byť vykonané rôznymi spôsobmi a metódami, napríklad analýzou dát o využití sociálnych služieb, prieskumami spokojnosti občanov alebo konzultáciami s odborníkmi.

Vzhľadom k tomu, že obec Malužiná má 235 obyvateľov, forma vyhodnotenia a monitoringu zodpovedá podmienkam obce. Monitoring uprednostňuje osobný kontakt s občanom, priebežne a podľa potreby. Občania využívajú služby obecného úradu a informujú sa hlavne o možnostiach umiestnenia v zariadeniach, resp. o možnostiach opatrovateľskej služby. Zamestnanci obecného úradu osobne poznajú občanov, aj prisťahovaných. Vzhľadom k individuálnemu prístupu k monitoringu, nie je možné kvantifikovane vyhodnotiť naplnenie jednotlivých cieľov na úrovni výsledkov. Môžeme konštatovať, že ciele boli aktivitami napĺňané.

V rámci KPSS 2018 – 2022 boli zadefinované 3 ciele, ku ktorým bolo priradených 6 opatrení (Tabuľka 11)

Tabuľka 11 Prehľad cieľov a opatrení KPSS 2018 - 2022

	Ciele	Opatrenia	
1	Zabezpečiť dostupnosť sociálnych služieb v súlade s potrebami komunity	1	Systematické mapovanie potrieb komunity, Aktivita 1.1
		2	Zabezpečenie dostupnosti SS pre seniorov a ZŤP, Aktivita 2.1
2	Zvýšiť informovanosť o sociálnych službách a predchádzanie vzniku nepriaznivých sociálnych situácií	3	Zvýšenie informovanosti o poskytovaných sociálnych službách a možnostiach ich využitia občanmi obce, Aktivita 3.2
		4	Prevenca vzniku nepriaznivých sociálnych situácií, Aktivita 4.2
3	Posilnenie kvality poskytovaných sociálnych služieb a činností vykonávaných na komunitnej úrovni	5	Zohľadnenie individuálnych potrieb a preferencií občanov obce, Aktivita 5.3
		6	Zvyšovanie kvality poskytovania sociálnych služieb, Aktivita 6.3

Opatrenia boli napĺňané 6 aktivitami. Prehľad realizácie jednotlivých aktivít je v Tabuľke 12.

Tabuľka 12 Prehľad realizácie aktivít a naplnenie cieľov KPSS 2018 - 2022

Cieľ 1		
Zabezpečiť dostupnosť sociálnych služieb v súlade s potrebami komunity		
Číslo aktivity	Názov aktivity	Vyhodnotenie
1.1	Práca v teréne, identifikácia sociálnych problémov, návšteva rodín, spolupráca obce so školou	Realizuje sa priebežne a podľa potreby, prevažujú osobné stretnutia a rozhovory, zodpovedný starosta obce
2.1	Sprostredkovanie služieb pre seniorov v obci, poskytovanie základného sociálneho poradenstva, zmapovanie podmienok pre rozvoj terénnej sociálnej služby	Realizuje sa priebežne, zodpovedný starosta obce, externý spolupracovník pre sociálne služby
Vyhodnotenie		
Cieľa č. 1 Zabezpečiť dostupnosť sociálnych služieb v súlade s potrebami komunity		
Splnené		
Cieľ 2		
Zvýšiť informovanosť o sociálnych službách a predchádzanie vzniku nepriaznivých sociálnych situácií		
Číslo aktivity	Názov aktivity	Vyhodnotenie
3.2	Pravidelné/náhodilé/priebežné informovanie o sociálnej problematike obce - verejno komunikačné prostriedky časopis, obecný web, reporting o stave sociálnych služieb, demografie, trhu práce a plnení KPSS - pre zastupiteľstvo a pre verejnosť	Zverejnený KPSS na webovskej stránke obce, Link: https://www.obecmaluzina.sk/samosprava/obecne-dokumenty/

		Výročná správa obce, link: https://www.obecmaluzina.sk/modules/file_storage/download.php?file=c6b69876%7C159&inline=1
4.2	Príprava a realizácia projektov, zameraných na prevenciu vzniku nepriaznivých sociálnych situácií	Realizované čiastočne. Obec pravidelne realizuje komunitné aktivity (Juniáles), svojpomocne sa vypomáha jednotlivcom (drevo na kúrenie z orezov brehových porastov a pod.), občania sú zamestnaní na aktivačné práce, ak spĺňajú podmienky a pod
Vyhodnotenie		
Cieľ č. 2 Zvýšiť informovanosť o sociálnych službách a predchádzanie vzniku nepriaznivých sociálnych situácií		
Čiastočne splnené		
Cieľ 3		
Posilnenie kvality poskytovaných sociálnych služieb a činností vykonávaných na komunitnej úrovni		
Číslo aktivity	Názov aktivity	Vyhodnotenie
5.3	Prieskum spokojnosti a aktualizácia potrieb jednotlivých cieľových skupín občanov.	Realizuje sa formou osobných stretnutí, pravidelnou návštevou klientov umiestnených v sociálnych zariadeniach.
6.3	Vzdelávanie pracovníkov obecného úradu v problematike sociálnej	Zrealizované, v roku 2025 sa jeden pracovník zúčastnil školenia, RVC Štrba, téma: Ambulantné terénne služby.
Vyhodnotenie		
Cieľ č. 3 Posilnenie kvality poskytovaných sociálnych služieb a činností vykonávaných na komunitnej úrovni		
Splnené		

Záver

Ciele akčného plánu určené v KPSS 2018-2022 boli priebežne napĺňané.

3. URČENIE A CHARAKTERISTIKA CIEĽOV KPSS 2025 - 2031

Na základe verejného prieskumu a analýzy požiadaviek prijímateľov sociálnych služieb v obci Malužiná bol zadaný strategický cieľ na dosiahnutie rozvoja a zvýšenia spokojnosti, informovanosti a dostupnosti sociálnych služieb v obci Malužiná na obdobie rokov 2025 – 2031. Špecifické ciele a opatrenia boli navrhnuté tak, aby korešpondovali so zadanými cieľovými skupinami, ktorých potreby KPSS pokrýva. Ciele KPSS obce Malužiná na roky 2025 – 2031 sú v tabuľke 13.

Tabuľka 13 Prehľad cieľov KPSS 2025 - 2031

<i>Strategický cieľ: Zvýšenie spokojnosti, informovanosti a dostupnosti sociálnych služieb v obci Malužiná na obdobie 2025 - 2031</i>		
Cieľová skupina	Špecifické ciele	Opatrenia
Seniori	1. Podpora seniorov v prirodzenom domácom prostredí	1.1 Zabezpečenie udržateľnosti terénnej a podpora vzniku ambulatnej sociálnej služby
		1.2 Podpora dobrovoľníckej pomoci seniorom
		1.3 Podpora aktivít seniorov v komunite
Rodina, deti, mládež	2. Vytvoriť priaznivé podmienky pre život rodín s deťmi a pre mládež v obci	2.1 Podpora aktivít pre rodiny s deťmi
		2.2 Podpora aktivít pre mládež v obci
		2.3 Podpora preventívnych programov
Osoby v nepriaznivých situáciách (krízová intervencia) a osoby so zdravotným znevýhodnením	3. Zabezpečiť sociálne služby krízovej intervencie a zapájať občanov so zdravotným znevýhodnením do bežného života	3.1 Mapovanie potrieb sociálnych služieb krízovej intervencie
		3.2 Zvýšenie informovanosti o možnostiach riešenia nepriaznivých sociálnych situácií
		3.3 Integrácia občanov so zdravotným znevýhodnením do bežného života

Ciele veľmi úzko korešpondujú s **Národnými prioritami rozvoja sociálnych služieb na roky 2021 – 2030**, ktorými sú:

NP1: Prechod z inštitucionálnej na komunitnú starostlivosť a podpora s cieľom zabezpečenia dostupnosti sociálnych služieb komunitného charakteru s potrebami cieľových skupín

NP3: Podpora prepájania sociálnych služieb a neformálnej starostlivosti ako súčasť systému starostlivosti o osoby odkázané na pomoc inej fyzickej osoby

NP4: Podpora zvyšovania kvality sociálnych služieb

Zároveň veľmi úzko korešpondujú s **Koncepciou rozvoja sociálnych služieb Žilinského samosprávneho kraja na roky 2024 – 2031**, konkrétne s cieľmi:

ŠP1: Zvýšiť a zabezpečiť dostupnosť sociálnych služieb a prispievať k rozvoju komunitných sociálnych služieb.

ŠP4: Podporovať rozvoj programov podpory a pomoci jednotlivcovi, rodine, komunite a podporovať vytváranie kooperujúcich sietí organizácií v sociálnej oblasti.

Tabuľka 14 Špecifický cieľ 1

Seniori	
Špecifický cieľ 1	
Podpora seniorov v prirodzenom domácom prostredí	
Charakteristika cieľa	poskytnúť podporu seniorom a posilniť ich zotrvanie v prirodzenom domácom prostredí
Opatrenia vedúce k naplneniu cieľa	1.1 Zabezpečenie udržateľnosti terénnej a podpora vzniku ambulantnej sociálnej služby 1.2 Podpora dobrovoľníckej pomoci seniorom 1.3 Podpora aktivít seniorov v komunite
Predpokladané dopady	väčší počet seniorov bude zostávať v ich prirodzenom prostredí s podporou terénnych a ambulantných sociálnych služieb a zvýši sa počet dobrovoľníkov poskytujúcich seniorom služby
Aktivity	vytvorenie podmienok pre vznik ambulantnej sociálnej služby poskytovanie terénnej sociálnej služby (opatrovateľstvo, terénni sociálni pracovníci, ADOS - ošetrovateľské služby) podpora dobrovoľníctva na úrovni komunity/obce pre prácu so seniormi podpora aktivít pre seniorov (finančná, materiálna) debarierizácia verejných priestranstiev v obci
Predpokladané obdobie realizácie	2025 - 2031
Merateľné ukazovatele	fungujúca ambulantná sociálna služba počet seniorov využívajúcich služby ambulantnej sociálnej služby

	<p>počet seniorov využívajúcich terénnu sociálnu službu</p> <p>počet dobrovoľníkov poskytujúcich služby seniorom</p> <p>počet seniorov využívajúcich služby dobrovoľníkov</p> <p>počet podujatí zorganizovaných pre seniorov</p> <p>počet debarierizovaných verejných priestranstiev</p>
Predpokladané zdroje financovania	rozpočet obce, VÚC, zdroje ŠR, EŠIF, MVO, úhrada prijímateľov sociálnej služby
Garant/Partner	obec Malužiná / MVO

Tabuľka 15 Špecifický cieľ 2

Rodina, deti, mládež Špecifický cieľ 2 Vytvoriť priaznivé podmienky pre život rodín s deťmi a pre mládež v obci	
Charakteristika cieľa	podporovať rozvoj sociálnych služieb na podporu rodiny, detí a mládeže a služieb, ktoré sú prospešné pre rodiny s deťmi so zameraním na podporu zosúladovania rodinného a pracovného života
Opatrenia vedúce k naplneniu cieľa	<p>2.1 Podpora aktivít pre rodiny s deťmi</p> <p>2.2 Podpora aktivít pre mládež v obci</p> <p>2.3 Podpora preventívnych programov</p>
Predpokladané dopady	väčší počet prijímateľov sociálnych služieb v oblasti starostlivosti o deti a mládež, väčšia informovanosť o možnostiach zvládnutia rôznych náročných životných situácií
Aktivity	<p>podpora podujatí organizovaných pre rodiny s deťmi a mládež</p> <p>poskytovanie priestorov a podpora systematickej voľnočasovej činnosti pre všetky cieľové skupiny</p> <p>podpora organizácií pre rodiny, deti a mládež pôsobiacich na území obce a v bližšom okolí</p> <p>vytvorenie podmienok pre zabezpečenie preventívnych programov v spolupráci s partnermi</p>
Predpokladané obdobie realizácie	2025 - 2031

Merateľné ukazovatele	počet podujatí organizovaných pre rodiny, deti a mládež počet podporených systematických voľnočasových aktivít objem financií vynaložených na podporu rodín, detí a mládeže počet zrealizovaných preventívnych programov/podujatí
Predpokladané zdroje financovania	rozpočet obce, dotácie, granty, MVO
Garant/Partner	obec Malužiná / MVO, školské zariadenie, organizácie štátnej správy

Tabuľka 16 Špecifický cieľ 3

Osoby v nepriaznivých situáciách (krízová intervencia) a osoby so zdravotným znevýhodnením	
Špecifický cieľ 3	
Zabezpečiť sociálne služby krízovej intervencie a zapájať občanov so zdravotným znevýhodnením do bežného života	
Charakteristika cieľa	podpora sociálneho začlenenia osôb v nepriaznivých sociálnych situáciách s cieľom zachovania, obnovy alebo rozvoja schopnosti jednotlivca viesť samostatný život
Opatrenia vedúce k naplneniu cieľa	3.1 Mapovanie potrieb sociálnych služieb krízovej intervencie
	3.2 Zvýšenie informovanosti o možnostiach riešenia nepriaznivých sociálnych situácií
	3.3 Integrácia občanov so zdravotným znevýhodnením do bežného života
Aktivity	poskytovanie poradenstva v oblasti krízovej intervencie zvýšenie informovanosti o možnostiach riešenia nepriaznivých sociálnych situácií vytvorenie priestoru pre stretávanie sa a aktivity rodín so zdravotne znevýhodneným členom
Predpokladané obdobie realizácie	2025 - 2031
Merateľné ukazovatele	počet občanov v nepriaznivej sociálnej situácii, ktorým bolo poskytnuté poradenstvo
	počet zverejnených informácií (internet, web, obecný rozhlas, občasníky a pod...)
	počet zapojených zdravotne znevýhodnených osôb

Predpokladané zdroje financovania	rozpočet obce, MVO, zdroje ŠR, granty, dotácie
Garant/Partner	obec Malužiná / MVO, ÚPSVaR

4. AKČNÝ PLÁN 2025 – 2031

Akčný plán popisuje aktivity, ktoré sa budú realizovať na naplnenie cieľov a opatrení. Realizáciu akčného plánu budú zabezpečovať pracovníci obecného úradu Malužiná v spolupráci s partnermi (ostatnými poskytovateľmi sociálnych služieb na úrovni mesta a regiónu, ÚPSVaRu, a pod). Akčný plán je zameraný na cieľové skupiny, ktoré boli zadané pracovnou skupinou a potvrdené dotazníkovým prieskumom. Finančné prostriedky na realizáciu aktivít budú čerpané z rozpočtu obce, z EU fondov a iné.

Tabuľka 17 Akčný plán KPSS 2025 - 2031

Číslo aktivity	Aktivita	Opatrenie	Realizácia aktivity	Garant/partner aktivity	Predpokladané zdroje financovania
1.	Vytvorenie podmienok pre vznik ambulantnej sociálnej služby	1.1	2025 - 2031	obec Malužiná / MVO	rozpočet obce, VÚC, zdroje ŠR, úhrada prijímateľov sociálnej služby
2.	Poskytovanie terénnej sociálnej služby (opatrovateľstvo, terénni sociálni pracovníci, ADOS - ošetrovateľské služby)				
3.	Podpora dobrovoľníctva na úrovni komunity/obce pre prácu so seniormi	1.2	2025 - 2031	obec Malužiná / MVO	rozpočet obce, VÚC, MVO
4.	Podpora aktivít pre seniorov (finančná, materiálna)	1.3	2025 - 2031	obec Malužiná / MVO	rozpočet obce, VÚC, MVO
5.	Debarierizácia verejných priestranstiev v obci				rozpočet obce, VÚC, zdroje ŠR, EŠIF
6.	Podpora podujatí organizovaných pre rodiny s deťmi a mládež	2.1	2025 - 2031	obec Malužiná / MVO, školské zariadenie, organizácie štátnej správy	rozpočet obce, dotácie, granty, MVO
7.	Poskytovanie priestorov a podpora systematickej voľnočasovej činnosti pre všetky cieľové skupiny	2.2	2025 - 2031	obec Malužiná / MVO, školské zariadenie, organizácie štátnej správy	rozpočet obce, dotácie, granty, MVO
8.	Podpora organizácií pre rodiny, deti a mládež pôsobiacich na území obce a v bližšom okolí				

9.	Vytvorenie podmienok pre zabezpečenie preventívnych programov v spolupráci s partnermi	2.3	2025 - 2031	obec Malužiná / MVO, školské zariadenie, organizácie štátnej správy	rozpočet obce, dotácie, granty, MVO
10.	Poskytovanie poradenstva v oblasti krízovej intervencie	3.1	2025 - 2031	obec Malužiná / MVO, ÚPSVaR	rozpočet obce, MVO, zdroje ŠR, granty, dotácie
11.	Zvýšenie informovanosti o možnostiach riešenia nepriaznivých sociálnych situácií	3.2	2025 - 2031	obec Malužiná / MVO, ÚPSVaR	rozpočet obce, MVO, zdroje ŠR, granty, dotácie
12.	Vytvorenie priestoru pre stretávanie sa a aktivity rodín so zdravotne znevýhodneným členom	3.3	2025 - 2031	obec Malužiná / MVO, ÚPSVaR	rozpočet obce, MVO, zdroje ŠR, granty, dotácie

4.1 Organizačné zabezpečenie realizácie dokumentu

Realizáciu komunitného plánu riadi obec Malužiná. Obecné zastupiteľstvo schvaľuje dokument KPSS 2025 - 2031 a jeho aktualizáciu. Vymedzuje činnosti pri operatívnom riadení napĺňania komunitného plánu a berie na vedomie správu o realizácii KPSS.

4.2 Spôsob vyhodnotenia realizácie dokumentu

Vyhodnotenie realizácie dokumentu bude zabezpečené pravidelným monitorovaním a hodnotením, výsledkom ktorého bude správa, ktorá podá komplexnú informáciu o tom, ako sa plnia opatrenia navrhnuté v KPSS a či vedú k riešeniu jednotlivých cieľov. V správe bude vyjadrené, aký efekt majú realizované opatrenia a ako je potrebné stanovený postup upraviť.

Monitorovanie zabezpečí pravidelné sledovanie a zber informácií o plánovaných, realizovaných a ukončených projektoch a aktivitách v rámci jednotlivých opatrení akčného plánu, t.j. zostavenie komplexnej informácie o tom, ako sa plnia opatrenia navrhnuté v KPSS 2025 - 2031.

Monitorovacia správa komunitného plánu bude obsahovať aktualizáciu demografických údajov a vyhodnotenie zrealizovaných aktivít podľa jednotlivých opatrení. Komunitný plán sociálnych služieb bude ročne monitorovaný.

Hodnotenie na základe monitorovania pomenuje vplyv komunitného plánu na sociálnu problematiku obce a jeho obyvateľov. Hodnotenie sa uskutoční jedenkrát do roka, t.j. k 30. 11. Hodnotenie bude spolu s pracovníkmi obecného úradu vykonávať sociálna komisia. Pôjde hlavne o vyhodnotenie vonkajších a vnútorných vplyvov na realizáciu komunitného plánu, zdefinovanie príčin úspechov resp. neúspechov napĺňania opatrení a návrhu aktivít a opatrení na nasledujúci rok. Ročné hodnotenie KPSS bude predkladané na vedomie obecnému zastupiteľstvu v termíne do 31. 12. Hodnotenie by malo každoročne poskytnúť prehľad o napĺňaní merateľných ukazovateľov.

Návrhy na aktualizáciu akčného plánu spolu s vyjadrením finančných požiadaviek na rozpočet obce na nasledujúci rok vychádzajúce z hodnotiacej správy schváli obecné zastupiteľstvo v termíne do 31. 12.

Verejnosť bude oboznamovaná s realizáciou plánu prostredníctvom webovej stránky obce a miestnych novín.

Tabuľka 18 Prehľad monitoringu a hodnotenia KPSS obce Malužiná

Subjekt vykonávajúci kontrolu	Periodicita	Spôsob vykonania kontroly
sociálna komisia obce	každoročne k 30. 11.	hodnotiaca správa
sociálna komisia obce a sociálny pracovník obce	každoročne k 31. 12.	predloženie hodnotiacej správy obecnému zastupiteľstvu
sociálna komisia obce a sociálny pracovník obce	podľa potreby k 31. 12.	aktualizácia akčného plánu

4.3 Merateľné ukazovatele hodnotenia KPSS

Hodnotenie a monitoring plnenia KPSS sa realizuje priebežne na základe nasledovných merateľných ukazovateľov:

Tabuľka 19 Merateľné ukazovatele KPSS

Číslo opatrenia	Aktivita	Merateľný ukazovateľ	Merná jednotka	Plánovaná hodnota
1.1	1. Vytvorenie podmienok pre vznik ambulantnej sociálnej služby	Fungujúca ambulantná sociálna služba Počet seniorov využívajúcich služby ambulantnej sociálnej služby	služba osoba	1 4 %
	2. Poskytovanie terénnej sociálnej služby (opatrovateľstvo, terénni sociálni pracovníci, ADOS - ošetrovateľské služby)	Počet seniorov využívajúcich terénnu sociálnu službu	osoba	2 %
1.2	3. Podpora dobrovoľníctva na úrovni komunity/obce pre prácu so seniormi	Počet dobrovoľníkov poskytujúcich služby seniorom	osoba	1 / rok
		Počet seniorov využívajúcich služby dobrovoľníkov	osoba	1 / rok
1.3	4. Podpora aktivít pre seniorov (finančná, materiálna)	Počet podujatí zorganizovaných pre seniorov	podujatie	1 / rok
	5. Debarierizácia verejných priestranstiev v obci	Počet debarierizovaných verejných priestranstiev	verejné priestranstvo	1
2.1	6. Podpora podujatí organizovaných pre rodiny s deťmi a mládež	Počet podujatí organizovaných pre rodiny, deti a mládež	podujatie	2 / rok
2.2	7. Poskytovanie priestorov a podpora systematickej voľnočasovej činnosti pre všetky cieľové skupiny	Počet podporených systematických voľnočasových aktivít	aktivita	1 / rok
	8. Podpora organizácií pre rodiny, deti a mládež pôsobiacich na území obce a v bližšom okolí	Objem financií vynaložených na podporu rodín, detí a mládeže	€	650 € / rok

2.3	9. Vytvorenie podmienok pre zabezpečenie preventívnych programov v spolupráci s partnermi	Počet zrealizovaných preventívnych programov/podujatí	program/podujatie	0
3.1	10. Poskytovanie poradenstva v oblasti krízovej intervencie	Počet občanov v nepriaznivej sociálnej situácii, ktorým bolo poskytnuté poradenstvo	osoba	1 / rok
3.2	11. Zvýšenie informovanosti o možnostiach riešenia nepriaznivých sociálnych situácií	Počet zverejnených informácií (internet, web, obecný rozhlas, občasníky a pod...)	článok/príspevok/a pod.	1 / rok
3.3	12. Vytvorenie priestoru pre stretávanie sa a aktivity rodín so zdravotne znevýhodneným členom	Počet zapojených zdravotne znevýhodnených osôb	osoba	3 / rok

4.3.1 Legislatívne zmeny v oblasti sociálnych služieb v rokoch 2025 - 2026

Potreba aktualizácie akčného plánu resp. dokumentu KPSS môže byť podmienená legislatívnymi zmenami. Najvýraznejšie zmeny v oblasti reformy sociálnych služieb sa očakávajú od 1. 9. 2025 a ďalšie od 1. 1. 2026.

➤ Reforma posudkového systému – účinnosť od 1. septembra 2025

Reforma posudkového systému, ktorá je súčasťou Plánu obnovy a odolnosti SR v rámci Komponentu 13 - Dostupná a kvalitná dlhodobá sociálno-zdravotná starostlivosť, začína platiť od 1. septembra 2025. V tento deň nadobúda účinnosť novela zákona č. 448/2008 Z.z. o sociálnych službách a o zmene a doplnení zákona č. 455/1991 Zb. o živnostenskom podnikaní (živnostenský zákon) v znení neskorších predpisov, konkrétne **zákon č. 376/2024 Z.z. o integrovanej posudkovej činnosti** a o zmene a doplnení niektorých zákonov.

Reforma mení kompetencie vyšších územných celkov, miest a obcí v oblasti posudkovej činnosti, konkrétne v súvislosti s posudzovaním odkázanosti na sociálne služby. Výkon posudkovej činnosti nebudú vykonávať samosprávy, ale bude centralizovaný na jeden subjekt – posudzovanie budú vykonávať výlučne úrady práce, sociálnych vecí a rodiny (na účely: peňažných príspevkov na kompenzáciu, sociálnych služieb, sociálnych podnikov) podľa jednotnej metodiky. Úrady práce, sociálnych vecí a rodiny (ÚPSVaR) budú vykonávať sociálnu posudkovú činnosť a lekársku posudkovú činnosť, pričom výstupom bude **jednotný integrovaný posudok**, určený na uplatnenie nárokov posudzovanej osoby v oblasti sociálnych služieb.

Cieľom reformy je odstrániť nejednotnosť v posudzovaní zdravotného postihnutia a dlhodobých potrieb starostlivosti, zaviesť lepšiu koordináciu procesov posudzovania s cieľom zefektívniť posudzovanie klienta, centralizovať proces posudzovania, zrýchliť posudzovanie, pričom jeden posudok bude slúžiť na viaceré účely.

Obce, mestá a VÚC budú aj naďalej zabezpečovať poskytovanie sociálnych služieb na základe nových posudkov od ÚPSVR.

➤ **Reforma financovania sociálnych služieb – účinnosť od 1. 1. 2026**

Na Plán obnovy a odolnosti SR a reformu posudkového systému je napojená aj **reforma financovania sociálnych služieb**, ktorá má vstúpiť do platnosti 1. 1. 2026. Konceptia reformy financovania sociálnych služieb, vypracovaná na základe Komponentu 13 Plánu obnovy a odolnosti SR Dostupná a kvalitná dlhodobá sociálno-zdravotná starostlivosť v rámci reformy 1: Reforma integrácie a financovania dlhodobej sociálnej a zdravotnej starostlivosti, prinesie niekoľko zmien a mechanizmov financovania sociálnych služieb.

Reforma financovania sociálnych služieb sa zameriava na niekoľko kľúčových oblastí:

- **jednotný príspevok na odkázanosť** - tento príspevok nahradí súčasný peňažný príspevok na opatrovanie fyzickej osoby. Bude slúžiť na zabezpečenie pomoci pri starostlivosti o domácnosť a pri základných sociálnych aktivitách, čím má zvýšiť flexibilitu a dostupnosť pomoci pre odkázaných ľudí.
- **zmena v adresnosti pomoci** – finančné príspevky pre opatrovateľov a poskytovateľov služieb nahradí podpora priamo osobám, ktoré starostlivosť potrebujú
- **princíp tzv. osobného rozpočtu** - osoba odkázaná na starostlivosť sama rozhodne o tom, či príspevok dá svojmu príbuznému na opatrovanie, terénnemu pracovníkovi alebo pobytovému zaradeniu.
- **ošetrovateľský paušál alebo poukaz na sociálne služby** – cieľom je zatriktívniť prácu opatrovateľov v teréne a posilniť lokálne služby
- **rozšírenie kapacít sociálnych zariadení** – pobytové služby sa rozšíria o 700 miest, ambulantné o 200 miest v rámci SR
- **zmena v povinnosti poskytovania finančného príspevku na prevádzku neverejnému poskytovateľovi** – obci vznikne povinnosť poskytovať finančný príspevok až vtedy, keď obec do 30 pracovných dní klienta neumiestní do zariadenia – verejného alebo neverejného
- **spolufinancovanie sociálnej služby zo strany samosprávy** – výška finančného príspevku určeného na poskytovanie sociálnej služby bude stanovená paušálne určenou výškou (20% z výdavkov pre sociálne služby v zariadení) a spôsobom valorizácie.
- **sprostredkovanie sociálnej služby a pomoci** – nový druh sociálnej služby, ktorá má prispieť k zvýšeniu informovanosti a prepájaniu služieb na komunitnej úrovni. Kompetenciu pri zabezpečovaní a financovaní tejto sociálnej služby budú mať obce.

Zásadnou zmenou je zavedenie **príspevku na pomoc pri odkázanosti (PPO)**. Na základe stupňa odkázanosti fyzickej osoby na pomoc inej osoby sa bude vyplácať mesačne a odkázaná osoba sa sama rozhodne, či ho použije na financovanie sociálnych služieb, dlhodobej starostlivosti vo vybraných zdravotníckych zariadeniach alebo neformálnu starostlivosť (opatrovanie doma). Príspevok bude vyplácaný tomu, kto osobu opatruje, nie samotnej opatrovanej osobe. Výška PPO bude odstupňovaná podľa stupňa odkázanosti (5-stupňový systém) a rozsahu pomoci, ktorú odkázaná osoba potrebuje (počet hodín denne).

Nový systém poskytovania príspevku má odstrániť nedostatky súčasného systému, zjednodušiť jeho čerpanie a umožniť väčšiu kontrolu nad využívaním finančných prostriedkov.

➤ **Poradne komplexnej pomoci**

Reformám v sociálnej oblasti predchádza zriadenie siete bezplatných poradní po celom Slovensku, ktoré vznikli v rámci národného projektu *Sieť odborného poradenstva*. Poradne vznikli 1. marca 2025 spojením bezplatných dlhových poradní a rodinných poradní v rámci Národného projektu. Hlavným cieľom národného projektu *Sieť odborného poradenstva* je posilniť vzťahy v rodine, medziľudské vzťahy a porozumenie medzi generáciami.

Jednotlivé Poradne komplexnej pomoci fungujú od 1. júla 2025 a poskytujú komplexné odborné poradenstvo v oblasti riešenia problémov s dlhmi, problémov v rodine, manželstve a medziľudských vzťahoch, a to aj so špecifickým zreteľom na rodiny s deťmi alebo osobami so zdravotným znevýhodnením.

Odborné činnosti poskytujú psychológovia, sociálni pracovníci, právnici, ekonómovia a iní odborníci. Odborná pomoc vrátane psychologického poradenstva sa poskytuje osobne, prostredníctvom telekomunikačných prostriedkov a v špecifických prípadoch aj v teréne.

Pre okres Liptovský Mikuláš je Poradňa komplexnej pomoci zriadená v budove Sociálnej poisťovne na Štúrovej ulici 34 v Liptovskom Mikuláši.

5. ZÁVER

Komunitný plán obce Malužiná na obdobie rokov 2025 – 2031 je prioritne zameraný na podporu komunitného a rodinného života v obci, na podporu aktívneho starnutia, rozvoja terénnych sociálnych služieb a začleňovania osôb so zdravotným znevýhodnením do bežného života. Prostredníctvom navrhovaných opatrení a aktivít sa vytvárajú podmienky, ktoré majú za cieľ predchádzať zložitým sociálnym udalostiam, vyžadujúcich riešenia v rámci sociálnych služieb. Komunitný plán sociálnych služieb je strednodobý dokument, ktorý vytvára predpoklady pre plánovanie a časové zosúladenie rozvoja sociálnych služieb v obci a je otvoreným dokumentom, ktorý reaguje predovšetkým na potreby obyvateľov obce.

Dátum schválenia dokumentu obecným zastupiteľstvom: **16. septembra 2025**

Číslo uznesenia: **33/2025**

6. PREHLÁDY

6.1 Prehľad použitých skratiek

CDR	Centrum pre deti a rodiny
DC	Denné centrum
DS	Denný stacionár
DSS	Domov sociálnych služieb
EÚ	Európska únia
E-VÚC	Portál vyššieho územného celku
ZOCHD	Chránená dielňa
CHP	Chránené pracovisko
JD	Jednota dôchodcov
KPSS	Komunitný plán sociálnych služieb
MD	Materská dovolenka
MOaPS	Miestna občianska a preventívna služba
MRK	Marginalizovaná rómska komunita
MŠ	Materská škola
MVO	Mimovládne organizácie
OČR	Ošetrovanie člena domácnosti
OPS	Opatrovateľská služba
OÚ	Obecný úrad
OZ	Obecné zastupiteľstvo
O.Z.	Občianske združenie
PHSR	Program hospodárskeho a sociálneho rozvoja
PN	Pracovná neschopnosť
RD	Rodičovská dovolenka
SPRO HL	Spoločný program rozvoja obcí horného Liptova
SS	Sociálna služba
Stratégia CLLD	Stratégia komunitou vedeného rozvoja
SVI	Služba včasnej intervencie
ŠC	Špecifický cieľ
ŠKD	Školský klub detí
ŠZ	Špecializované zariadenie
ŠÚ SR	Štatistický úrad Slovenskej republiky
TSP	Terénna sociálna pomoc
UoZ	Uchádzač o zamestnanie
ÚPSVaR	Úrad práce, sociálnych vecí a rodiny
VÚC	Vyšší územný celok
VZN	Všeobecne záväzné nariadenie
ZNB	Zariadenie núdzového bývania

ZO	Základná organizácia
ZOS	Zariadenie opatrovateľskej služby
ZpS	Zariadenie pre seniorov
ZpS SČK	Zariadenie pre seniorov Slovenský Červený Kríž
ZŠ	Základná škola
ZŤP	Zdravotne ťažko postihnutý
ŽSK	Žilinský samosprávny kraj

6.2 Prehľad platnej legislatívy a informačných zdrojov

Zákomom NR SR č. 416/2001 Z. z. o prechode niektorých pôsobností z orgánov štátnej správy na obce a na vyššie územné celky (VÚC) došlo k preneseniu pôsobnosti na úseku sociálnej pomoci hlavne v oblasti poskytovania opatrovateľskej služby a starostlivosti o seniorov.

Zákon SNR č. 369/1990 Zb. o obecnom zriadení v znení neskorších predpisov

Zákon č. 448/2008 Z.z. o sociálnych službách a o zmene a doplnení zákona č. 455/1991 Zb. o živnostenskom podnikaní v znení neskorších predpisov

Zákon č. 417/2013 Z.z. o pomoci v hmotnej núdzi a o zmene a doplnení niektorých zákonov v znení neskorších predpisov

Zákon č. 601/2003 Z.z. o životnom minime v znení neskorších predpisov

Zákon č. 36/2005 Z.z. o rodine a o zmene a doplnení niektorých zákonov v znení neskorších predpisov

Zákon č. 305/2005 Z.z. o sociálno právnej ochrane detí a sociálnej kuratele a o zmene a doplnení niektorých zákonov v znení neskorších predpisov

Zákon č. 5/2004 Z. z. o službách zamestnanosti a o zmene a doplnení niektorých zákonov v znení neskorších predpisov

Stratégia CLLD, www.hornyliptov.sk

Spoločný program hospodárskeho rozvoja a sociálneho rozvoja obcí Horného Liptova do roku 2030 (SPRO do roku 2030)

Koncepcia rozvoja sociálnych služieb Žilinského samosprávneho kraja na roky 2024 - 2031

Územný plán Žilinského samosprávneho kraja

Program hospodárskeho a sociálneho rozvoja ŽSK pre roky 2021+

Národné priority rozvoja sociálnych služieb na roky 2021 - 2030, <https://www.employment.gov.sk/sk/rodina-socialna-pomoc/socialne-sluzby/narodne-priority-rozvoja-socialnych-sluzieb.html>

Žilinský samosprávny kraj, odbor sociálnych vecí, <https://www.zilinskazupa.sk/sk/samosprava/urad-zsk/odbor-socialnych-veci/>

Štatistický úrad Slovenskej republiky, <https://slovak.statistics.sk>

Úrad práce, sociálnych vecí a rodiny, <https://www.upsvr.gov.sk/>

6.3 Prehľad spracovaných grafov a tabuliek

Tabuľka 1 Počet obyvateľov horného Liptova podľa vybraných vekových kategórií 31. 12	7
Tabuľka 2 Počet obyvateľov v obci Malužiná v rokoch 2013– 2023	9
Tabuľka 3 Pohyb obyvateľov v obci Malužiná v rokoch 2013 – 2023.....	10
Tabuľka 4 Vekové zloženie obyvateľov obce Malužiná v rokoch 2013 – 2023 v %.....	11
Tabuľka 5 Počet evidovaných uchádzačov o zamestnanie v obci Malužiná v rokoch 2006 – 2024	13
Tabuľka 6 Počet znevýhodnených uchádzačov o zamestnanie v obci Malužiná.....	13
Tabuľka 7 Sociálna infraštruktúra v okrese Liptovský Mikuláš.....	16
Tabuľka 8 Prehľad poskytovateľov sociálnych služieb v okrese Liptovský Mikuláš.....	16
Tabuľka 9 Zoznam chránených dielní (CHD) a chránených pracovísk (CHP) ku dňu 22. 1. 2025.....	22
Tabuľka 10 SWOT analýza sociálnych služieb	26
Tabuľka 11 Prehľad cieľov a opatrení KPSS 2018 - 2022.....	29
Tabuľka 12 Prehľad realizácie aktivít a naplnenie cieľov KPSS 2018 - 2022.....	29
Tabuľka 13 Prehľad cieľov KPSS 2025 - 2031	31
Tabuľka 14 Špecifický cieľ 1	32
Tabuľka 15 Špecifický cieľ 2	33
Tabuľka 16 Špecifický cieľ 3	34
Tabuľka 17 Akčný plán KPSS 2025 - 2031.....	36
Tabuľka 18 Prehľad monitoringu a hodnotenia KPSS obce Malužiná	38
Tabuľka 19 Merateľné ukazovatele KPSS.....	39
Graf 1 Porovnanie počtu obyvateľov horného Liptova a vybraných vekových kategórií, 2013 – 2023	7
Graf 2 Pohyb trvale žijúceho obyvateľstva v území horného Liptova, 2013 – 2023	8
Graf 3 Porovnanie vekových skupín obyvateľov horného Liptova, 2013 – 2023	8
Graf 4 Trvale bývajúce obyvateľstvo v obci Malužiná podľa pohlavia	9
Graf 5 Počet obyvateľov obce Malužiná v rokoch 2013-2023	9
Graf 6 Vývoj prírastkov obyvateľstva v obci Malužiná v rokoch 2004 – 2023.....	11
Graf 7 Zloženie obyvateľov obce Malužiná podľa vekových skupín v %	11
Graf 8 Veková štruktúra obyvateľstva obce Malužiná k 31. 12. 2023.....	12
Graf 9 Vývoj nezamestnanosti v obci Malužiná v rokoch 2005 – 2024.....	13

7. PRÍLOHY

Dotazník použitý pre účely analýzy

Formulár na monitoring a hodnotenie merateľných ukazovateľov

Uznesenie OZ o schválení KPSS na roky 2025 - 2031